

## تأثیر سرمایه‌ی اجتماعی (جوانان بومی قوم ترک و کرد) بر هویت ملی با تأکید بر شاخص‌های هویت ملی از نگاه امام خمینی(ره)

حبیب‌الله حلیمی جلودار<sup>۱\*</sup>

سید ابراهیم حسینی بیجی کلا<sup>۲</sup>

### چکیده

**هدف:** نخستین عامل و شرط ضروری برای استقلال هر کشور و رهایی از سلطه‌ی خارجی، شکل‌گیری یک هویت ملی با حفظ ارزشهای بومی در آن کشور است؛ بنابراین شکل‌گیری یا احیای هویت ملی بومی رمز استقلال هر کشور و مانعی بر سر راه سلطه‌ی قدرت‌های جهانی برای تجزیه‌طلبی در آن کشور است. امام خمینی(ره) معتقد بوده است که «هیچ ملتی نمیتواند استقلال پیدا بکند، الا این که خودش، خودش را بفهمد.» در این پژوهش هدف آن است که با تکیه بر شاخص‌های هویت ملی از نگاه حضرت امام راحل (ره)، تأثیر سرمایه اجتماعی جوانان بر هویت ملی سنجیده شود.

**روش‌شناسی پژوهش:** روش مورد استفاده در این تحقیق، روش پیمایشی (survey) بوده است. جامعه آماری این تحقیق جوانان ۱۸ تا ۲۵ ساله شهرهای سنندج، بوکان، تبریز و خوی می باشد.

**یافته‌ها:** یافته‌ها نشان داد ۱. بین انسجام اجتماعی و هویت ملی اقوام (کرد و ترک) رابطه وجود دارد. ۲. بین اعتماد اجتماعی و هویت ملی اقوام (کرد و ترک) رابطه وجود دارد. ۳. بین مشارکت اجتماعی و هویت ملی اقوام (کرد و ترک) رابطه وجود دارد. ۴. بین سرمایه اجتماعی و هویت ملی اقوام (کرد و ترک) رابطه وجود دارد. **نتیجه‌گیری:** از نگاه حضرت امام (ره) فرهنگ عنصر اصلی و کلیدی است و هویت ملی را از نگاه فرهنگی می بیند و نتایج نشان داده است که بین متغیرهای انسجام اجتماعی، اعتماد اجتماعی، مشارکت اجتماعی، سرمایه اجتماعی و هویت ملی جوانان ترک و کرد رابطه مستقیم و مثبت وجود دارد و با افزایش سرمایه اجتماعی، احراز هویت ملی افزایش می یابد.

**کلیدواژه‌ها:** امام خمینی(ره)، هویت ملی، مشارکت اجتماعی، سرمایه اجتماعی

۱- Email: jloudar@umz.ac.ir

۱- دانشیار دانشکده الهیات دانشگاه مازندران (نویسنده

مسئول)

۲- Email: sami19840@yahoo.com

۲- کارشناس ارشد جامعه‌شناسی، دانشگاه مازندران

## مقدمه

هویت عبارت است از مجموعه‌ی خصوصیات و مشخصات اساسی اجتماعی، فرهنگی، روانی، زیستی و تاریخی همسان، که به رسایی و روایی، بر ماهیت یا ذات گروه به معنای یگانگی یا همانندی اعضای آن با یکدیگر دلالت کند، و آنان را در یک ظرف زمانی و مکانی معین، به‌طور مشخص و قابل قبول و آگاهانه از سایر گروه‌ها و افراد متعلق به آنها متمایز سازد (الطایی، ۱۹۹۹: ۱۳۹). هویت ملی از مقولاتی است که در قرن بیستم و بعد از شکل‌گیری سیاسی نظام بین‌المللی قالب مفهومی خاص خود را پیدا کرد؛ هر چند که همواره یکی از مشغله‌های ذهنی اندیشمندان ایرانی بوده است. هویت ملی نیز، مانند هویت، تعاریف مختلفی دارد. در یک تعریف: هویت ملی، همان احساس تعلق و تعهد نسبت به اجتماع ملی و نسبت به کل جامعه در نظر گرفته شده است، و می‌توان گفت هویت ملی به این معناست که افراد یک جامعه، نوعی منشأ مشترک را در خود احساس می‌کنند (یوسفی، ۲۰۰۰: ۲۶-۲۷). در تعریفی دیگر: «هویت ملی، مجموعه‌ای از نشانه‌ها و آثار مادی، زیستی، فرهنگی و روانی، است که سبب تفاوت جوامع از یکدیگر می‌شود؛ و لذا، هویت ملی، اصلی‌ترین سنتز و حلقه‌ی ارتباطی بین هویت‌های خاص محلی و هویت‌های عام فراملی است» (حاجیان، ۲۰۰۰: ۱۹۷).

امام خمینی(ره) برای توفیق در به ثمر رساندن آموزه‌های دینی جهت برپایی عدالت اجتماعی طرح اصلاح نظام اجتماعی را ترسیم نمودند و برای پیروزی این طرح به مهم‌ترین سرمایه‌ی اجتماعی یعنی وحدت کلمه با برجسته کردن هویت ملی توجه خاص نمودند؛ برای دست یافتن به انسجام ملی به معنای کامل آن لازم به‌نظر می‌آید تا هویت‌های بومی و قومی دیده شوند لذا سؤال این است که در نگاه امام راحل(ره) هویت‌های قومی در چه جایگاهی از تکوین انسجام ملی قرار دارند؟ آیا هویت ترک، کرد یا لر برای تقویت انسجام ملی قابل توجه است؟

امام(ره) ذیل عنوان «ثمرات قوه‌ی غضبیه» در کتاب شرح حدیث جنود عقل و جهل چنین می‌نویسد: «دفاع و ذب از هتک از عایله، و سدّ ثغور و حدود مملکت، و حفظ نظام ملت و بقای قومیت، و نگهبانی از تهاجم اشراک به مدینه فاضله، و جهاد با اعداء انسانیّت و دیانت صورت پیدا نکند، مگر در سایه این قوه خداداد و این تحفه آسمانی که به دست حق تعالی - جلّ و علا- در خمیره انسان مخمّر شده و به ودیعت نهاده شده» (موسوی خمینی، ۲۰۰۳: ۲۴۲). با توجه به نوشته‌ی فوق در نگاه امام(ره) دفاع برای قومیت در حوزه‌ی ملی معنا می‌شود که آن را یکی از فلسفه‌های وجودی قوه‌ی غضبیه شمرده‌اند.

اما همین دفاع از قومیت اگر در مسیر باطل و به غیرحق باشد از منظر امام(ره) مذموم می‌باشد: «و اگر نفسیت و قومیت او را تحریک کرد که اگر باطلی هم از خویشاوندان و منسوبان خود ببیند با آنها همراهی کند و از آنها حمایت کند، چنین شخصی دارای ملکه‌ی خبیثه‌ی عصیبت جاهلیت<sup>۱</sup> است، و از اعضای فاسده جامعه و مفسد اخلاط صالحه است» (موسوی خمینی، ۲۰۰۱: ۱۴۶).

۱. اشاره است به آیه شریفه: «إِذْ جَعَلَ الَّذِينَ كَفَرُوا فِي قُلُوبِهِمُ الْحَمِيَّةَ الْحَمِيَّةَ الْجَاهِلِيَّةَ فَأَنْزَلَ اللَّهُ سَكِينَتَهُ عَلَى رَسُولِهِ وَعَلَى الْمُؤْمِنِينَ وَ

امام خمینی(ره) در عین تأیید حضور اقوام مختلف در پیروزی و بقای انقلاب، قومیت‌گرایی را مضرّ نظام و مضرّ منافع ملی می‌شمارد: «اسلام امر فرموده که مسلمین از هر طایفه‌ای هستند برادرند؛ عرب و عجم و کُرد و ترک و فارس و غیر آن مطرح نیست؛ تمام طوایف در اسلام و جمهوری اسلامی به حقوق حقه خود خواهند رسید (موسوی خمینی، ۲۰۱۰، ج ۶: ۴۰۳).

از اول پیروزی انقلاب تاکنون، در هر موقعیتی که پیش آمده است، اعلام کرده‌ایم که در اسلام کُرد و ترک و فارس و بلوچ و لر و ترکمن و غیر اینها مطرح نیست. اسلام برای همه است؛ و جمهوری اسلامی حق همه گروه‌ها را با عدالت اسلامی ادا خواهد کرد (همان، ج ۹: ۳۸۸).

امام راحل (ره) در مناسبت‌های مختلف بر این امر تأکید داشتند که اقوام مختلف ذیل پرچم جمهوری اسلامی می‌توانند به آن چه اسلام دستور داده است دست یابند، لذا «مسلمین باید یدّ واحده بر ماسوايشان باشند. وَ لَا تَنَازَعُوا فَتَفْشَلُوا وَ تَذْهَبَ رِجْكُمْ<sup>۱</sup> قرآن شریف دستور داده است که اگر یک طایفه‌ای از مسلمین بر طایفه دیگر بغی کردند و تعدی کردند، بر همه مسلمین واجب است که بر ضد او قیام کنند؛ فضلاً، از این که غیر مسلم بغی کند بر مسلم.<sup>۲</sup> اگر یک طایفه‌ای از کفار هجوم بیاورند به مملکت اسلامی، تکلیف همه مسلمین است که به او هجوم بیاورند و او را از صفحه روزگار نابود کنند» (همان، ج ۱۳: ۳۴۰).

با توجه به مقدمه‌ای که بیان شده است این تحقیق بنا دارد تأثیر سرمایه‌ی اجتماعی بر هویت ملی بومی جوانان قوم ترک و کرد بر اساس شاخص‌های هویت ملی از نگاه امام خمینی(ره) را بررسی نماید.

## ادبیات تحقیق

### سرمایه اجتماعی

سرمایه اجتماعی، مجموعه منابع بالقوه و بالفعلی است که با عضویت در شبکه‌های اجتماعی کنشگران و سازمان‌ها به وجود می‌آید (ترنر ۱۹۹۸، به نقل از درانی و رشیدی، ۲۰۰۸: ۹). به تعبیر دیگر سرمایه اجتماعی شامل روابط مبتنی بر اعتماد و بده‌بستان (معامله به مثل) در شبکه‌های اجتماعی است (شارع‌پور، ۲۰۰۴، به نقل از درانی و رشیدی، ۲۰۰۸: ۹). سرمایه اجتماعی یک مفهوم جمعی است که مبنای آن در رفتارها، نگرش‌ها و استعدادهای فردی قرار دارد (برهن و رهان ۱۹۹۷، به نقل از درانی و رشیدی، ۲۰۰۸: ۹). از نظر پاتنام سرمایه اجتماعی عبارت است از پیوندهای بین افراد (شبکه‌های اجتماعی) و هنجارهای اعتماد و

الزَّمِيمُ كَلِمَةُ التَّقْوَى وَ كَانُوا أَحَقَّ بِهَا وَ أَهْلِهَا وَ كَانَ اللَّهُ بِكُلِّ شَيْءٍ عَلِيمًا» (فتح/۲۶)

۱. (انفال/۴۶): «و هرگز راه اختلاف و تنازع نیویید که در اثر تفرقه ترسو و ضعیف شده، قدرت و عظمت شما نابود خواهد شد»  
 ۲. اشاره است به آیه ۹ سوره حجرات: «وَ إِنْ طَائِفَتَانِ مِنَ الْمُؤْمِنِينَ اقْتَتَلُوا فَأَصْلِحُوا بَيْنَهُمَا فَإِنْ بَغَتَ إِحْدَاهُمَا عَلَى الْأُخْرَى فَقَاتِلُوا الَّتِي تَبْغِي حَتَّى تَفِيءَ إِلَى أَمْرِ اللَّهِ فَإِنْ فَاءَتْ فَأَصْلِحُوا بَيْنَهُمَا بِالْعَدْلِ وَ أُقْسَطُوا إِنَّ اللَّهَ يُحِبُّ الْمُقْسِطِينَ» و اگر دو طایفه از اهل ایمان به قتال و دشمنی برخیزند، شما مؤمنان در میان آنها صلح برقرار کنید و اگر یک قوم بر دیگری ظلم کرد با آن طایفه ظالم قتال کنید تا به فرمان خدا بازآید (و ترک ستم کند). پس هرگاه به حکم حق برگشت با حفظ عدالت میان آنها صلح دهید و همیشه عدالت کنید که خدا بسیار اهل عدل و داد را دوست می‌دارد.

کنش و واکنش متقابل که از این پیوندها ناشی می‌شوند (پاتنام، ۲۰۰۱: ۲۹۷). سرمایه اجتماعی بر خلاف سایر سرمایه‌ها، به صورت فیزیکی وجود ندارد؛ بلکه حاصل تعاملات و هنجارهای گروهی و اجتماعی است؛ که افزایش آن می‌تواند موجب پایین آمدن زیاد سطح هزینه‌های عملیاتی سازمان‌ها گردد. سرمایه اجتماعی عمدتاً مبتنی بر عوامل فرهنگی و اجتماعی است و شناسایی آن به منزله‌ی یک نوع سرمایه، چه در سطح مدیریت کلان توسعه کشورها و چه در سطح مدیریت سازمان‌ها و بنگاه‌ها، می‌تواند شناخت جدیدی از نظام اقتصادی - اجتماعی را به دست دهد و مدیران را در هدایت بهتر سازمان‌ها یاری رساند. مفهوم سرمایه اجتماعی به پیوندها و ارتباطات میان اعضای یک شبکه به‌عنوان منبعی با ارزش اشاره دارد، و با خلق هنجارها و اعتماد متقابل موجب تحقق اهداف اعضا می‌شود (علوی، ۲۰۰۱: ۳۷).

### تعاریف سرمایه اجتماعی

آنچه بر ابهامات فراوان این تئوری (سرمایه اجتماعی) می‌افزاید، تعاریف متعدد در حوزه‌های گوناگون توسط افراد مختلف است. چنانچه در بررسی ادبیات موضوع با انبوهی از تعاریف روبه‌رو می‌شویم که در حوزه‌های متفاوتی ارائه شده‌اند. در زیر به برخی از این تعاریف اشاره می‌شود:

- سرمایه اجتماعی شبکه شخصی یک فرد و پیوستگی نهادی برگزیده‌ی او را در بر می‌گیرد (بولویو، ریلی و وید، ۱۹۹۶: ۱۵۷۲).

- فوکویاما سرمایه اجتماعی را مجموعه معینی از هنجارها یا ارزش‌های غیررسمی تعریف می‌کند که اعضای گروهی که همکاری و تعاون میان‌شان مجاز است، در آن سهیم است (فوکویاما به نقل از علیوردی و دیگران، ۲۰۰۸: ۱۱۳).

- کلمن سرمایه اجتماعی را ترکیبی از ساختارهای اجتماعی می‌داند که تسهیل‌کننده‌ی کنش‌های معینی از کنشگران در درون این ساختارها است (ازکیا و غفاری، ۲۰۰۹: ۲۷۸).

- بوردیو ۳ نوع سرمایه را شناسایی کرد: سرمایه اقتصادی، فرهنگی و اجتماعی. شکل اقتصادی سرمایه بلافاصله قابل تبدیل به پول است. سرمایه فرهنگی نوع دیگر سرمایه است که در یک سازمان وجود دارد مانند تحصیلات عالی اعضای سازمان. سرمایه اجتماعی به ارتباطات و مشارکت اعضای سازمان توجه دارد که می‌تواند به‌عنوان ابزاری برای رسیدن به سرمایه‌های اقتصادی باشد. از دیدگاه بوردیو سرمایه اقتصادی شکل غالب سرمایه‌گذاری است و انواع دیگر سرمایه یعنی فرهنگی و اجتماعی به‌عنوان ابزاری برای حصول سرمایه اقتصادی مفهوم پیدا می‌کنند (حسین زاده، ۲۰۰۹؛ طرزی و همکاران، ۲۰۰۹). پس سرمایه اجتماعی و سرمایه فرهنگی به سرمایه اقتصادی تبدیل می‌شود (جلائی‌پور و محمدی، ۲۰۰۹: ۳۲۱). بنابراین می‌توان گفت دیدگاه بوردیو در زمینه سرمایه اجتماعی دیدگاه ابزاری صرف است. به‌عبارتی اگر سرمایه اجتماعی نتواند موجب رشد سرمایه اقتصادی شود، کاربردی نخواهد داشت.

### تعریف هویت

ذبیح‌الله صفا نیز فرهنگ و هویت ایرانی را مبتنی بر دو چیز می‌داند، زبان فارسی و نهاد شاهنشاهی. صفا مدعی است نه فقط این دو مقوله شکل‌دهنده هویت ایرانیان هستند؛ بلکه اصولاً راز بقا و دوام ملی فرهنگی آنان با این دو عامل ارتباط مستقیم دارد (رجایی، ۲۰۰۳؛ به نقل از قهرمان‌پور، ۲۰۰۶: ۵۱).

مطهری هویت ایرانی را شامل ایران و اسلام می‌داند. به گمان وی هویت ایرانی دو پایه مهم دارد. ایرانی بودن و علاقه و سرسپردگی ایرانیان به اسلام. ایران و اسلام به روایت مطهری دو روی یک سکه هستند که تحول یافته‌اند (همان: ۵۱). حمید احمدی، سرزمین، تاریخ و سابقه دولت ایران را سه اصل اساسی هویت ملی در ایران می‌داند. از نظر وی اصل اساسی هویت ملی ایرانی یکی سرزمین، سپس مسأله تاریخ کشور است. تاریخ و اسطوره‌های ایرانی نقش بسیار مهمی در تداوم جامعه ایرانی به‌عنوان جامعه سیاسی داشته است. درعین حال یکی از مهم‌ترین عناصر هویت ملی ایرانیان که به آن توجه کم‌تری شده، مسأله دولت است. مسأله دولت یا میراث سیاسی ایران یکی از مسائل بسیار مهم است (احمدی، ۲۰۰۴؛ به نقل از قهرمان‌پور، ۲۰۰۶: ۵۲).

هویت تعریفی است که فرد از خود و وجود خود می‌کند و به پرسش‌هایی چون چیستم و چه می‌خواهم، پاسخ می‌دهد و از طریق هویت به ابعاد شخصیت خود نوعی هماهنگی و انسجام نسبی می‌بخشد و از نظر روانی و رفتاری در زمان و مکان موضع‌یابی می‌کند (همان: ۱۱۶).

### هویت ملی

مهم‌ترین نوع از انواع هویت، هویت ملی است زیرا در حوزه‌ی فرهنگ، اجتماع، سیاست و حتی اقتصاد نقش تعیین‌کننده دارد به‌عبارت دیگر هویت ملی فراگیرترین و در عین حال مشروع‌ترین هویت در تمامی نظام‌های اجتماعی؛ جدای از گرایش‌های ایدئولوژیک می‌باشد. اهمیت مفهوم هویت ملی نسبت به سایر انواع هویت جمعی در تأثیر بسیار آن بر حوزه‌های متفاوت زندگی در هر نظام اجتماعی است (حاجبانی، ۲۰۰۸: ۱۹۷). در واقع جامع‌ترین هویت جمعی نزد مردم، هویت ملی (جامعه‌ای) نامیده می‌شود و نوعی احساس پایداری، دلبستگی و تعهد به اجتماع ملی (عام) است و جزئی از هویت فردی می‌باشد (رزازی‌فر، ۲۰۰۰: ۱۰۳).

### دیدگاه‌هایی در باب هویت ملی ایرانی

۱. دیدگاه گسترش ناسیونالیسم در ضدیت با جلوه‌های اسلامی هویت ایرانی اولین گونه‌شناسی عرب‌ستیزی و تلاش برای پالایش زبان فارسی از واژگان عربی و غربی‌سازی ایران از جمله محورهای رفتاری قاتلان این تفکر است که در تداوم منطقی دیدگاهی است که از سوی برخی از روشنفکران و نخبگان دوران پهلوی دنبال شد این دیدگاه پیوسته بر تبعیت از الگویی غربی تأکید ورزیده است (تاجیک، ۲۰۰۰: ۱۳۷).

۲. دومین دیدگاه در باب هویت ایرانی در گروه چپ و از آموزه‌های مارکسیستی است در این نگرش

فرهنگ و هویت ملی تابعی از عنصر زیربنایی اقتصاد است و از این روی مفهوم «خلق» جایگزین «ستم‌شده» است و آنان از اقوام گوناگون ایران با عنوان خلق‌های تحت ستم یاد می‌کردند این دیدگاه به شکل‌گیری خرده فرهنگ سیاسی سوسیالیسم در ایران انجامیده است (همان: ۱۳۸).

۳. سومین دیدگاه از آن طیفی است که فرهنگ مشترک را عامل اساسی و تعیین‌کننده هویت ملی می‌داند با توجه به جایگاه برجسته اسلام در فرهنگ و تمدن ایرانی میان هویت ایرانی و اسلامی رابطه ناگسستگی برقرار می‌کند امام خمینی(ره)، استاد مطهری، دکتر علی شریعتی از نظریه‌پردازان این دیدگاه‌اند. مطهری در خدمات متقابل اسلام و ایران ورود آیین اسلام را به ایران نقطه عطفی در تکوین هویت ایرانی می‌داند زیرا ایرانیان با جان و دل اسلام را پذیرفتند و آن را عنصر هویت‌بخش خود قرار دادند (همان: ۱۳۹).

### نظریه‌هایی در باب هویت

از نظر کاظم‌زاده ایرانشهر، هویت به معنای هستی وجود است و با تعریفی که افراد و اقوام و ملت‌ها از خود دارند رابطه‌ای نزدیک و تنگاتنگ پیدا می‌کند، شناسایی جوامع بر مبنای هویت است (معظم‌پور، ۲۰۰۷: ۹۴). از نظر داوری اردکانی، احساس هویت ملی به سرزمین، نژاد، خون، زبان، دین و امثال آنها بازگردانده می‌شود، گرچه احساس هویت ملی گاهی فارغ از آنها نیز ظاهر می‌شود (مروار، ۲۰۰۷).

از نظر ماریسا موفقیت در کسب هویت به این معناست که یک نوجوان نسبت به یک هدف شغلی یا مکتب سیاسی و نیز به لحاظ شخصیتی، احساس تعهد کند (بیابانگرد، ۲۰۰۲: ۱۲۸). به نظر مید مجموعه‌ی ویژگی‌هایی که فرد برای خود بر می‌شمارد در تعامل با دیگران و در سطح جامعه شکل می‌گیرد. با یادگیری زبان و در مراحل مختلف اجتماعی شدن هویت فرد با تصور او درباره خودش شکل می‌گیرد و ساخته می‌شود (رفعت‌جاه و شکوری، ۲۰۰۸: ۱۰).

از نظر ریچارد جنکینز، هویت اجتماعی یک بازی است که در آن رودررو بازی می‌شود، هویت اجتماعی، درک ما از این مطلب است که چه کسی هستیم و دیگران کیستند و از آن طرف، درک دیگران از خودشان و از افراد دیگر (از جمله خود ما) چیست (جنکینز، ۲۰۰۲: ۷-۸).

کوساکویو شینو معتقد است که ملی‌گرایان فرهنگی در صدد بازآفرینی اجتماع ملی از طریق ایجاد، حفظ یا تقویت هویت فرهنگی در زمانی است که احساس شود این هویت فرهنگی وجود ندارد (کاستلز، ۲۰۰۲: ۴۷-۴۹). به اعتقاد ماکس وبر هدایت و تعیین جهت رفتار انسان برعهده فرهنگی است که شخص در آن زندگی می‌کند و مذاهب یکی از اجزای فرهنگ است که می‌تواند به تناسب موقعیتش در آن جهت‌دهنده رفتارهای انسان باشد باید به خاطر داشت که خصلت جهت‌دهی فرهنگ بدون شکل‌گیری منسجم آن در ذهنیت انسان امکان‌پذیر نیست به عبارت دیگر از طریق فرایند جامعه‌پذیری درونی می‌شود (آخوندی، ۲۰۰۴: ۲۳-۲۶).

اساس نظریه تاجفل توجه به جنبه‌هایی از هویت است که از عضویت گروهی ناشی می‌شود. هویت در این نظریه براساس احساس تعلق تعریف می‌شود. بدین معنی که فرد آنهایی را که به آن تعلق دارد به عنوان

درون گروه و مقوله مثبت و آنهایی را که به آنها متعلق نیست، تحت عنوان برون گروه می‌شناسد (تاجفل و ویلکس، ۱۹۶۳ به نقل از محسنی تبریزی و دیگران، ۲۰۰۸: ۵). از نظر گیدنز هویت عبارت است از: خود شخص آن طوری که شخص از خودش تعریف می‌کند (عبداللهی، ۱۹۹۵: ۱۳۶). آنتونی اسمیت نیز به منشأ قومی ملت و ناسیونالیسم عقیده دارد. او در تلاش برای حل مسئله انتخاب میان یک نظریه طبیعی با یک نظریه مدرن راجع به منشأ ملت‌ها، مفهوم اجتماع قومی را برمی‌گزیند. او دو نوع ملت را از هم متمایز می‌کند (گیبرنا ۲۰۰۸، به نقل از پاینده و جعفرزاده، ۲۰۱۰: ۱۰۶).

آنچه از جمع‌بندی نظریه‌ها مشخص می‌شود هویت را بعدی از فرهنگ می‌دانند و هویت یک تعریفی از فرد که خود را با ویژگی‌های مشترک خود را متعلق به یک گروه خاصی می‌داند.

### چارچوب نظری

امام خمینی(ره) ملت را به‌عنوان یک واحد سیاسی - اجتماعی جهان معاصر به رسمیت می‌شناسد و آن را عامل شناسایی جوامع انسانی از یکدیگر می‌داند. بر همین اساس ایشان از هویت ایرانی - اسلامی سخن می‌گوید و خواستار تقویت و احیای آن می‌گردد (ر.ک: صحیفه نور، ج ۲؛ برزگر، ۲۰۰۷). واژه هویت، سه بار در سخنان و دست‌نوشته‌های امام خمینی(ره) و به‌صورت واژه‌هایی همچون هویت ایرانی - اسلامی و هویت اسلامی به کار رفته است در بررسی سخنان امام درباره خود و ما به‌عنوان دو رکن هویت ملی می‌توان به شاخص‌هایی اشاره کرد که از نظر ایشان عناصر سازنده هویت ملی می‌باشند وی در سخنان خود بر اصطلاحاتی همچون شخصیت ایرانی - اسلامی، انسانی اسلامی، آدم اسلامی شرقی و... تأکید دارد و معتقد است که برای تحقق آنها به‌عنوان خود واقعی کوشید به نظر وی این شخصیت ایرانی - اسلامی شرقی - انسانی گم شده است و به‌جای آن شخصیت غربی، انسانی غربی - فکر غربی و مغز غربی نشسته است منظور ایشان از خود نوعی خود فرهنگی است که مرکزیت آن را یک فرهنگ اسلامی - انسانی تشکیل می‌دهد و آنگاه که از ایرانی و فرهنگ ایرانی سخن می‌گوید در واقع منظور وی نوعی فرهنگ نژادی و قومی نیست. وی این نژادپرستی‌ها را یک مسأله بچه‌گانه می‌داند و قضیه بازی را ارتجاعی ذکر می‌کند (ر.ک: صحیفه نور، ج ۱: ۸۹).

فرهنگ در دیدگاه امام خمینی(ره) عنصر اصلی و کلیدی است و توانایی ساختن انسان‌هایی مستقل و کشوری قدرتمند را دارد وی فرهنگ را بالاترین عنصری می‌داند که در موجودیت جامعه دخالت دارد و با انحراف فرهنگ، هویت جامعه دچار آسیب جدی می‌شود و با ارتزاق فرهنگ مخالف، هویت جامعه مستهلک شده و موجودیت خود را از دست می‌دهد (صنیع اجلال، ۲۰۰۵: ۹۴-۹۳).

تعریف حضرت امام از هویت ملی بیشتر به بعد فرهنگی آن تأکید دارد و تحقیق حاضر بر اساس چارچوب نظری حضرت امام(ره) با تأکید بر بعد فرهنگی طراحی شده است.

**فرضیه‌ها**

۱. بین سرمایه اجتماعی و هویت ملی اقوام (کرد و ترک) رابطه وجود دارد.
۲. بین اعتماد اجتماعی و هویت ملی اقوام (کرد و ترک) رابطه وجود دارد.
۳. بین انسجام اجتماعی بر هویت ملی اقوام (کرد و ترک) رابطه وجود دارد.
۴. بین مشارکت اجتماعی و هویت ملی اقوام (کرد و ترک) رابطه وجود دارد.

**پیشینه‌ی تجربی پژوهش**

آقایان رضایی و احمدلو تحقیقی با عنوان «نقش سرمایه‌ی اجتماعی در روابط بین قومی و هویت ملی» انجام داده‌اند. این تحقیق با استفاده از ابزار پرسشنامه و به‌صورت پیمایش صورت گرفته است. جامعه آماری آن ۶۳۹ نفر از جوانان ۱۵ تا ۲۵ ساله ساکن در شهر مهاباد و تبریز بوده است. برای سنجش سرمایه اجتماعی از نظریه استون در دو بعد کمیت روابط اجتماعی و کیفیت روابط اجتماعی استفاده کرده‌اند و برای سنجش هویت ملی از ابعاد اصلی هویت ملی عبارتند از: زبان، آثار ادبی ملی، نمادهای ملی، میراث فرهنگی، تاریخ و سرزمین استفاده کرده‌اند و نتایج نشان می‌دهد که میزان هویت ملی پاسخگویان در حد بالایی است. میزان سرمایه اجتماعی گروه‌های مورد مطالعه پایین و میزان روابط بین قومی پاسخگویان بسیار پایین است. گرایش به سایر اقوام میزان روابط بین قومی را تقویت می‌کند و هر دو متغیر فوق تأثیر مثبتی بر میزان هویت ملی جوانان دارد. سرمایه‌ی اجتماعی نیز بر روی گرایش به سایر اقوام، روابط بین قومی و هویت ملی تأثیر مثبتی داشته و آنها را تقویت می‌کند.

آقایان محسن نیازی و محمد کارکنان تحقیقی با عنوان «تبیین جامعه‌شناختی رابطه سرمایه فرهنگی خانواده با هویت اجتماعی جوانان» انجام داده‌اند و این تحقیق با استفاده از ابزار پرسشنامه و به‌صورت پیمایش انجام شده است. جامعه آماری آن ۳۵۰ نفر از دانشجویان دانشگاه‌های شاغل در کاشان بوده است. او برای سنجش سرمایه فرهنگی از نظریه بوردیو و برای هویت اجتماعی از آرای جنکینز و کاستلز استفاده نموده است. و ابعاد سه‌گانه سرمایه فرهنگی (درونی شده، عینی شده و حالت نهادینه شده) را با هویت اجتماعی (فردی و جمعی) را سنجیده است و نتایج تحقیق بدین شکل می‌باشد که: سرمایه فرهنگی، اثرات مستقیمی بر هویت اجتماعی جوانان داشته و با افزایش سرمایه فرهنگی، هویت اجتماعی نیز تشدید می‌شود. به عبارت دیگر، سرمایه فرهنگی موجب می‌شود که افراد به‌گونه مناسب‌تری، خود و محیط اجتماعی خود را شناخته و به آن پای‌بند باشند و نشان می‌دهد که طبقات مختلف جامعه از سرمایه فرهنگی یکسان برخوردار نیستند و سطح برخورداری افراد در طبقات اقتصادی و اجتماعی جامعه، بر وضعیت هویت اجتماعی آنان تأثیر می‌گذارد.

آقای حسین‌زاده تحقیقی با عنوان «بررسی رابطه سرمایه فرهنگی و هویت اجتماعی در بین دانشجویان تبریز» انجام داده است و این تحقیق با استفاده از ابزار پرسشنامه و به‌صورت پیمایش انجام شده است. جامعه آماری آن ۳۹۱ نفر از دانشجویان دانشگاه‌های تبریز بوده است. او برای سنجش سرمایه فرهنگی از



نظریه بوردیو و برای هویت اجتماعی از آرای گیدنز و جنکینز استفاده نموده است. و ابعاد سه‌گانه سرمایه فرهنگی (حالت تجسم‌یافته یا عینی، حالت عینیت‌یافته و حالت نهادی‌شده) را با هویت اجتماعی (فردی، ملی، جهانی، دینی و قومی) را سنجیده است و نتایج تحقیق بدین شکل می‌باشد که:

بین سرمایه فرهنگی و انواع هویت، همبستگی مثبت وجود دارد و بیشترین همبستگی سرمایه فرهنگی با هویت ملی، قومی، دینی و فردی است و کمترین همبستگی را با هویت جهانی دارد.

آقایان رضایی، ریاحی و سخاوتی‌فر تحقیقی با عنوان «گرایش به هویت ملی و قومی در ترکمن‌های ایران» انجام داده است و این تحقیق با استفاده از ابزار پرسشنامه و به صورت پیمایش انجام داده است. جامعه آماری آن کلیه خانوارهای ترکمن پنج شهر ترکمن‌نشین استان گلستان؛ یعنی آق‌قلا، بندر ترکمن، گنبدکاووس، کلاله و مراوه تبه بوده است. او برای سنجش هویت ملی، چهار مؤلفه در نظر گرفته است که عبارتند از: میراث فرهنگی، زبان، سرزمین و تاریخ. هویت قومی نیز بر چهار مؤلفه مورد سنجش قرار گرفته که عبارتند از: میراث فرهنگی، زبان، مذهب و تاریخ. نتایج نشان می‌دهد که ترکمن‌ها نه فقط گرایش بالایی به هویت قومی دارند، بلکه گرایش به هویت ملی نیز در آنها بالا بوده و بین این دو نوع هویت همبستگی نسبتاً نیرومندی وجود دارد.

### روش پژوهش

روش تحقیق در پژوهش حاضر، روش پیمایشی می‌باشد، توصیف و تبیین اطلاعات جمع‌آوری شده در خصوص موضوع تحقیق «بررسی رابطه سرمایه اجتماعی برون‌گروهی بر هویت ملی اقوام کشور» بر مبنای آن انجام پذیرد.

### آزمودنی‌ها و جامعه آماری

جامعه آماری تحقیق حاضر عبارت از کلیه جوانان دانشجوی و غیردانشجو ۱۸ تا ۲۵ ساله شهرهای بوکان، سنندج، خوی و تبریز است و طبق سرشماری نفوس و مسکن مرکز آمار ایران، ۵۳۰۳۵۶ تن می‌باشند که برای پیدا کردن تعداد نمونه لازم برای تحقیق با استفاده از فرمول کوکران که در آن N تعداد دانشجویان کل و  $t^2$  برابر ۳/۸۴ و s برابر ۲/۲ و d برابر ۰/۲۵ است و بنابراین داریم:

$$n = \frac{Nt^2 s^2}{Nd^2 + t^2 s^2} \rightarrow n = \frac{530356 \times 3/84 \times (2/2)^2}{530356 \times (0/25)^2 + 3/84 \times (2/2)^2} \rightarrow n = 296$$

تعداد نمونه لازم ۲۹۶ تن به دست می‌آید.

### روش نمونه‌گیری

برای نمونه‌گیری در این تحقیق، از روش نمونه‌گیری تصادفی طبقه‌بندی شده (قشربندی شده)<sup>۱</sup> استفاده شده است که اول، نسبت جمعیت هر شهر به کل جمعیت جامعه آماری مشخص و به صورت درصد برآورد می‌شود و درصد نسبت جمعیت نمونه را ضرب حجم نمونه می‌کنیم و تعداد نمونه هر شهر به دست می‌آید (جدول ۱).

با توجه به این که شهر بوکان و خوی از جمعیت نمونه خیلی پایین بوده است با تعداد نمونه شهرهای سنندج، بوکان، تبریز و خوی به ترتیب ۶۰، ۵۰، ۲۰۱ و ۵۰ در نظر گرفته شده است و کل جمعیت نمونه ۳۶۱ تن شده است.

جدول ۱: جامعه آماری و نمونه آماری

ردیف	شهر	قومیت	جمعیت	نسبت جمعیت نمونه به جامعه آماری به درصد	تعداد نمونه	تعداد نمونه در نظر گرفته شده
۱	سنندج	کرد	۹۲۲۷۱	۱۷٪	۵۰	۶۰
۲	بوکان	کرد	۳۱۶۵۱	۶٪	۱۸	۵۰
۳	تبریز	ترک	۳۵۹۴۱۷	۶۸٪	۲۰۱	۲۰۱
۴	خوی	ترک	۴۷۰۲۶	۹٪	۲۷	۵۰
۵	جمع		۵۲۰۳۵۶	۱۰۰٪	۲۹۶	۳۶۱

لازم به ذکر است که شهرهای انتخابی را بر حسب میزان توسعه‌یافتگی انتخاب شده است، یعنی از شهرهای تبریز و سنندج به عنوان شهرهای توسعه‌یافته‌تر و شهرهای خوی و بوکان از شهرهای کم‌تر توسعه‌یافته انتخاب شده است. در ضمن از پرسشگران خواسته شده شهرهای نمونه خود را به ۳ قسمت بالاشهر، میانه شهر و پایین شهر تقسیم و افراد به صورت تصادفی انتخاب شوند.

### اعتبار و پایایی

از آنجا که اعتبار (validity) گویه‌ها و سنجه‌ها به نحوه تعریف مفهوم مورد بررسی بستگی دارد، ولی با این وجود برای سنجش اعتبار پرسشنامه، از اعتبار صوری استفاده شده است و به همین منظور پرسشنامه را برای تست، برای اساتیدی که در این زمینه تحقیق، صاحب‌نظر بوده‌اند، فرستاده شده است و بعد از تغییرات لازم برای گرفتن ضریب پایایی (Reliability)، پرسشنامه در نمونه محدود (Pretest) به تعداد ۲۹

۱. هدف از این نمونه‌گیری، رسیدن به نمونه‌های معرف‌تر و در نتیجه دقیق‌تر است و این مستلزم آن است که همانند نسبت گروه‌های مختلف، در جمعیت تحقیق باشد. در استفاده از این روش، ابتدا باید متغیر طبقه مربوط (خصیبه این که می‌خواهیم نمونه از آن نظر کاملاً معرف باشد) را انتخاب نموده، چارچوب نمونه‌گیری را مطابق با طبقات آن متغیر دسته‌بندی کنیم (دواس، ۱۳۸۴: ۷۲ و ۷۳).

پرسشنامه در جامعه آماری پخش شده است و برای ارزیابی پایایی سنج‌ها از ضریب آلفای کرونباخ استفاده شده است که هویت ملی ۸۳٪ و سرمایه اجتماعی ۷۹٪ است.

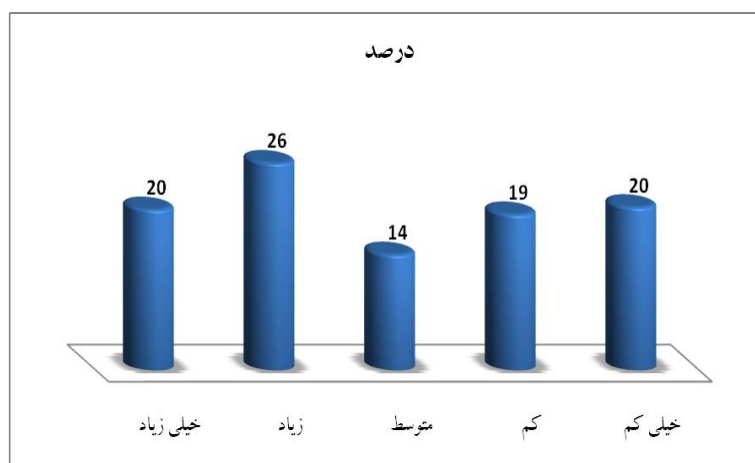
### یافته‌های پژوهش

#### هویت ملی

با توجه به جدول زیر، بیشترین میزان درونی شدن هویت ملی پاسخگویان (۴۶٪) در حد زیاد و خیلی زیاد می‌باشد و ۱۴٪ پاسخگویان میزان درونی شدن هویت ملی خود را در حد متوسط و ۴۰٪ در حد کم و خیلی کم ابراز کرده‌اند.

جدول ۲: فراوانی شاخص هویت ملی

مقدار	فراوانی	درصد
خیلی کم	۷۳	۲۰/۳
کم	۷۰	۱۹/۴
متوسط	۵۲	۱۴/۴
زیاد	۹۳	۲۵/۸
خیلی زیاد	۷۲	۲۰
جمع	۳۶۰	۱۰۰



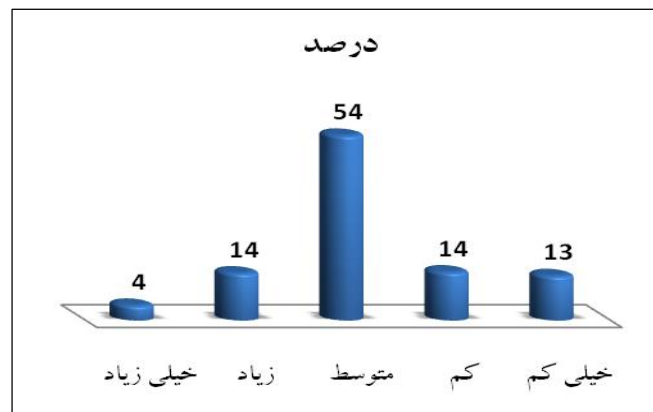
نمودار ۱: فراوانی شاخص هویت ملی

**سرمایه اجتماعی**

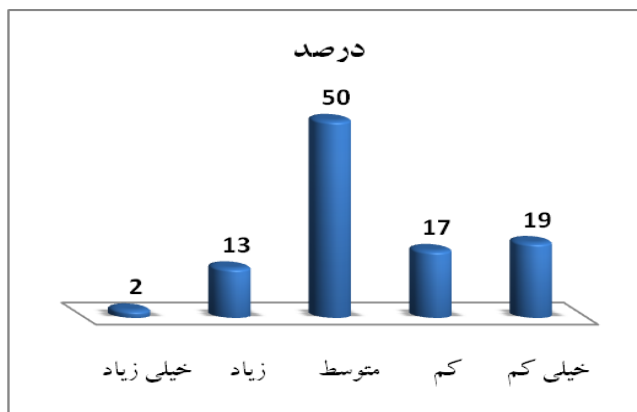
با توجه به جدول زیر، سرمایه اجتماعی پاسخگویان، حدود ۲۷٪ در حد زیاد و خیلی زیاد هستند و ۱۸٪ در حد کم و خیلی کم است و حدود ۵۴٪ در حد متوسط می‌باشد. و نشان می‌دهد سرمایه اجتماعی به نسبت متوسط است.

**جدول ۳: فراوانی شاخص سرمایه اجتماعی**

مقدار	فراوانی	درصد
خیلی زیاد	۴۷	۱۳/۱
زیاد	۵۱	۱۴/۲
متوسط	۱۹۶	۵۴,۴
کم	۵۰	۱۳/۹
خیلی کم	۱۶	۴/۴
جمع	۳۶۰	۱۰۰

**نمودار ۲: فراوانی شاخص سرمایه اجتماعی****اعتماد اجتماعی**

با توجه به جدول زیر، اعتماد اجتماعی پاسخگویان، حدود ۳۶٪ در حد زیاد و خیلی زیاد هستند و ۱۴٪ در حد کم و خیلی کم است و حدود ۵۰٪ در حد متوسط می‌باشد. و نشان می‌دهد اعتماد اجتماعی به نسبت متوسط است.



نمودار ۳: فراوانی شاخص اعتماد اجتماعی

جدول ۴: فراوانی شاخص اعتماد اجتماعی

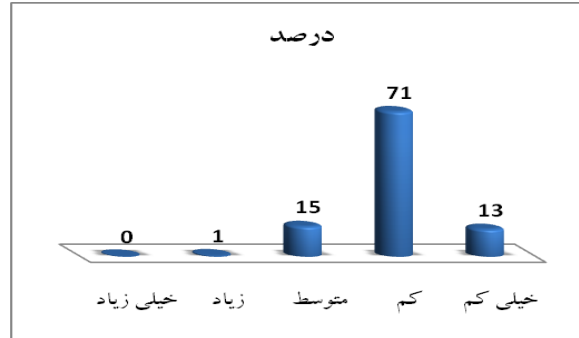
مقدار	فراوانی	درصد
خیلی زیاد	۶۸	۱۸/۹
زیاد	۶۱	۱۶/۹
متوسط	۱۷۹	۴۹/۷
کم	۴۵	۱۲/۵
خیلی کم	۷	۱/۹
جمع	۳۶۰	۱۰۰

### انسجام اجتماعی

با توجه به جدول زیر، انسجام اجتماعی پاسخگویان، حدود ۸۴٪ در حد زیاد و خیلی زیاد هستند و ۱٪ در حد کم و خیلی کم است و حدود ۱۵٪ در حد متوسط می‌باشد. و نشان می‌دهد انسجام اجتماعی به نسبت بالا است.

جدول ۵: فراوانی شاخص انسجام اجتماعی

مقدار	فراوانی	درصد	درصد معتبر
خیلی زیاد	۴۸	۱۳/۳	۱۳/۴
زیاد	۲۵۵	۷۰/۸	۷۱
متوسط	۵۳	۱۴/۷	۱۴/۸
کم	۲	۰/۶	۰/۶
خیلی کم	۱	۰/۳	۰/۳
جمع	۳۵۹	۹۹/۷	۱۰۰
بی جواب	۱	۰/۳	
جمع	۳۶۰	۱۰۰	



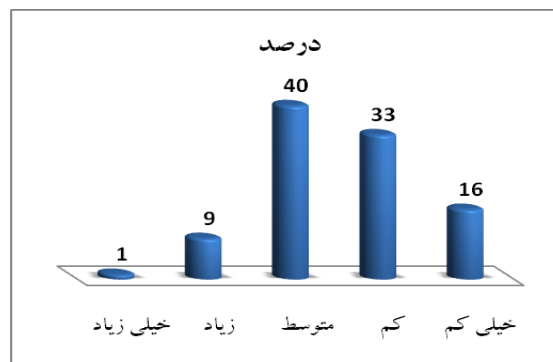
نمودار ۴: فراوانی شاخص انسجام اجتماعی

### مشارکت اجتماعی

با توجه به جدول زیر، مشارکت اجتماعی پاسخگویان، حدود ۴۹٪ در حد زیاد و خیلی زیاد هستند و ۱۱٪ در حد کم و خیلی کم است و حدود ۴۰٪ در حد متوسط می‌باشد. و نشان می‌دهد مشارکت اجتماعی به نسبت متوسط است.

جدول ۶: فراوانی شاخص مشارکت اجتماعی

مقدار	فراوانی	درصد
خیلی زیاد	۵۸	۱۶.۱
زیاد	۱۲۰	۳۳.۳
متوسط	۱۴۴	۴۰.۰
کم	۳۴	۹.۴
خیلی کم	۴	۱.۱
جمع	۳۶۰	۱۰۰.۰



نمودار ۵: فراوانی شاخص مشارکت اجتماعی

فرضیه شماره اول: بین سرمایه اجتماعی و درونی شدن هویت ملی رابطه وجود دارد. نتایج به دست آمده از اجرای آزمون همبستگی اسپیرمن در جدول آزمون همبستگی نشان می‌دهد میزان ضریب همبستگی بین دو متغیر یاد شده رقمی معادل با  $p=0/693$  است، شدت همبستگی در حد متوسط رو به بالا و مستقیم می‌باشد و سطح اعتبار حاصله برابر با  $p=0/000$  می‌باشد. با توجه به این که مقدار سطح اعتبار به دست آمده از مقدار  $0/05$  کوچک‌تر می‌باشد، لذا می‌توان نتیجه گرفت بین سرمایه اجتماعی و درونی شدن هویت ملی رابطه مستقیم وجود دارد.

جدول ۷: اطلاعات توصیفی آزمون همبستگی مربوط به سرمایه اجتماعی و درونی شدن هویت ملی

درونی شدن هویت ملی	سرمایه اجتماعی		
۱	۰/۶۹۳	شدت اسپیرمن	درونی شدن هویت ملی
	۰/۰۰۰	سطح اعتبار	
۳۶۰	۳۶۰	تعداد	

باتوجه به جدول دو بعدی، کم‌ترین میزان درونی شدن هویت ملی، به گروهی تعلق دارد که سرمایه اجتماعی در حد خیلی کم است. بیش‌ترین میزان درونی شدن هویت ملی، به افرادی هستند که سرمایه اجتماعی در حد خیلی زیاد است. و نشان می‌دهد هرچه سرمایه اجتماعی افزایش یابد میزان درونی شدن هویت ملی بیشتر می‌شود.

جدول ۸: سرمایه اجتماعی و هویت ملی

سرمایه اجتماعی	هویت ملی					جمع
	خیلی کم	کم	متوسط	زیاد	خیلی زیاد	
خیلی کم	۸۷/۲	۶/۴	۴/۳	۲/۱		۱۰۰
کم	۳۷/۳	۲۱/۶	۳/۹	۲۱/۶	۱۵/۷	۱۰۰
متوسط	۵/۶	۲۶/۵	۲۰/۴	۳۴/۲	۱۳/۳	۱۰۰
زیاد	۴	۶	۱۶	۲۶	۴۸	۱۰۰
خیلی زیاد		۶/۳		۶/۳	۸۷/۵	۱۰۰
جمع	۲۰/۳	۱۹/۴	۱۴/۴	۲۵/۸	۲۰	۱۰۰

فرضیه شماره دوم: بین اعتماد اجتماعی و درونی شدن هویت ملی رابطه وجود دارد. نتایج به دست آمده از اجرای آزمون همبستگی اسپیرمن در جدول آزمون همبستگی نشان می‌دهد میزان ضریب همبستگی بین دو متغیر یاد شده رقمی معادل با  $p=0/685$  است، شدت همبستگی در حد متوسط

رو به بالا و مستقیم می‌باشد و سطح اعتبار حاصله برابر با  $p=0/000$  می‌باشد. با توجه به این که مقدار سطح اعتبار به دست آمده از مقدار  $0/05$  کوچک‌تر می‌باشد، لذا می‌توان نتیجه گرفت بین اعتماد اجتماعی و درونی شدن هویت ملی رابطه مستقیم وجود دارد.

#### جدول ۹: اطلاعات توصیفی آزمون همبستگی مربوط به اعتماد اجتماعی و درونی شدن هویت ملی

اعتماد اجتماعی	درونی شدن هویت ملی		
۰/۶۸۵	۱	شدت اسپیرمن	درونی شدن هویت ملی
۰/۰۰۰		سطح اعتبار	
۳۶۰	۳۶۰	تعداد	

باتوجه به جدول دو بعدی، کم‌ترین میزان درونی شدن هویت ملی، به گروهی تعلق دارد که اعتماد اجتماعی در حد خیلی کم است. بیشترین میزان درونی شدن هویت ملی، به افرادی هستند که اعتماد اجتماعی در حد خیلی زیاد است. و نشان می‌دهد هرچه اعتماد اجتماعی افزایش یابد میزان درونی شدن هویت ملی بیشتر می‌شود.

#### جدول ۱۰: اعتماد اجتماعی و هویت ملی

اعتماد اجتماعی	هویت ملی					جمع
	خیلی کم	کم	متوسط	زیاد	خیلی زیاد	
خیلی کم	۷۷/۹	۵/۹	۵/۹	۵/۹	۴/۴	۱۰۰
کم	۲۴/۶	۲۷/۹	۶/۶	۲۳	۱۸	۱۰۰
متوسط	۲/۸	۲۵/۷	۲۲/۳	۳۸	۱۱/۲	۱۰۰
زیاد		۶/۷	۸/۹	۱۵/۶	۶۸/۹	۱۰۰
خیلی زیاد					۱۰۰	۱۰۰
جمع	۲۰/۳	۱۹/۴	۱۴/۴	۲۵/۸	۲۰	۱۰۰

فرضیه شماره سوم: بین انسجام اجتماعی و درونی شدن هویت ملی رابطه وجود دارد. نتایج به دست آمده از اجرای آزمون همبستگی اسپیرمن در جدول آزمون همبستگی نشان می‌دهد میزان ضریب همبستگی بین دو متغیر یاد شده رقمی معادل با  $p=0/437$  است، شدت همبستگی در حد متوسط و مستقیم می‌باشد و سطح اعتبار حاصله برابر با  $p=0/000$  می‌باشد. با توجه به این که مقدار سطح اعتبار به دست آمده از مقدار  $0/05$  کوچک‌تر می‌باشد، لذا می‌توان نتیجه گرفت بین انسجام اجتماعی و درونی شدن هویت ملی رابطه مستقیم وجود دارد.



جدول ۱۱: اطلاعات توصیفی آزمون همبستگی مربوط به انسجام اجتماعی و درونی شدن هویت ملی

درونی شدن هویت ملی	انسجام اجتماعی		
۱	۰/۴۳۷	شدت اسپیرمن	درونی شدن هویت ملی
	۰/۰۰۰	سطح اعتبار	
۳۶۰	۳۶۰	تعداد	

باتوجه به جدول دُبعدی، کم‌ترین میزان درونی شدن هویت ملی، به گروهی تعلق دارد که انسجام اجتماعی در حد خیلی کم است. بیش‌ترین میزان درونی شدن هویت ملی، به افرادی هستند که انسجام اجتماعی در حد زیاد و خیلی زیاد است. و نشان می‌دهد هرچه انسجام اجتماعی افزایش یابد میزان درونی شدن هویت ملی بیشتر می‌شود.

جدول ۱۲: انسجام اجتماعی و هویت ملی

انسجام اجتماعی	هویت ملی					جمع
	خیلی کم	کم	متوسط	زیاد	خیلی زیاد	
خیلی کم	۴۷/۹	۱۲/۵	۱۰/۴	۱۸/۸	۱۰/۴	۱۰۰
کم	۱۷/۶	۲۴/۳	۱۵/۳	۲۸/۶	۱۴/۱	۱۰۰
متوسط	۷/۵	۳/۸	۱۱/۳	۲۰/۸	۵۶/۶	۱۰۰
زیاد		۴/۶	۳۳	۱۲/۴	۵۰	۱۰۰
جمع	۲۰/۱	۱۹/۵	۱۴/۵	۲۵/۹	۲۰/۱	۱۰۰

فرضیه شماره چهارم: بین مشارکت اجتماعی و درونی شدن هویت ملی رابطه وجود دارد. نتایج به‌دست آمده از اجرای آزمون همبستگی اسپیرمن در جدول آزمون همبستگی نشان می‌دهد میزان ضریب همبستگی بین دو متغیر یاد شده رقمی معادل با  $p = ۰/۴۳۹$  است، شدت همبستگی در حد متوسط و مستقیم می‌باشد و سطح اعتبار حاصله برابر با  $p = ۰/۰۰۰$  می‌باشد. با توجه به این که مقدار سطح اعتبار به‌دست آمده از مقدار  $۰/۰۵$  کوچک‌تر می‌باشد، لذا می‌توان نتیجه گرفت بین مشارکت اجتماعی و درونی شدن هویت ملی رابطه مستقیم وجود دارد.

جدول ۱۳: اطلاعات توصیفی آزمون همبستگی مربوط به مشارکت اجتماعی و درونی شدن هویت ملی

مشارکت اجتماعی	درونی شدن هویت ملی		
۰/۴۳۹	۱	شدت اسپیرمن	درونی شدن هویت ملی
۰/۰۰۰		سطح اعتبار	
۳۶۰	۳۶۰	تعداد	

باتوجه به جدول دوعده‌ای، کم‌ترین میزان درونی شدن هویت ملی، به گروهی تعلق دارد که مشارکت اجتماعی در حد خیلی کم است. بیشترین میزان درونی شدن هویت ملی، به افرادی هستند که مشارکت اجتماعی در حد خیلی زیاد است. و نشان می‌دهد هرچه مشارکت اجتماعی افزایش یابد میزان درونی شدن هویت ملی بیشتر می‌شود.

جدول ۱۴: مشارکت اجتماعی و هویت ملی

مشارکت اجتماعی	هویت ملی					جمع
	خیلی کم	کم	متوسط	زیاد	خیلی زیاد	
خیلی کم	۶۹	۸/۶	۳/۴	۱۳/۸	۵/۲	۱۰۰
کم	۱۰/۸	۱۵	۲۳/۳	۴۰	۱۰/۸	۱۰۰
متوسط	۱۳/۲	۳۰/۶	۱۰/۴	۱۸/۱	۲۷/۸	۱۰۰
زیاد	۲/۹	۸/۸	۱۷/۶	۴/۳۲	۲/۳۸	۱۰۰
خیلی زیاد			۲۵	۸/۱۰	۲/۶۴	۱۰۰
جمع	۲۰/۳	۱۹/۴	۱۴/۴	۲۵/۸	۲۰	۱۰۰

تحلیل مسیر با آزمون رگرسیون خطی

تحلیل مسیر بین سرمایه اجتماعی و هویت ملی

آنچه در جدول ذیل در آزمون رگرسیون نشان می‌دهد سرمایه اجتماعی می‌تواند ۴۸٪ متغیر وابسته (هویت ملی) را پیش‌بینی کند و سطح اعتبار حاصله از آزمون F برابر با  $p=0/000$  می‌باشد که نشان می‌دهد این پیش‌بینی به لحاظ آماری معنادار است. و شدت رابطه هم نیز  $0/514$  می‌باشد که در حد متوسط و مستقیم است.

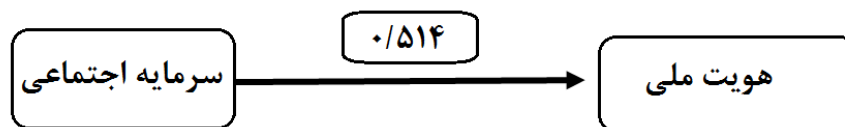
جدول ۱۵: رگرسیون خطی سرمایه اجتماعی و هویت ملی

Model Summary				
Model	R	R Square	Adjusted R Square	Std. Error of the Estimate
۱	۰.۶۹۳ <sup>a</sup>	.۴۸۰	.۴۷۹	۱۴.۰۹۱

Model		Sum of Squares	df	Mean Square	F	Sig.
۱	Regression	۶۵۶۰۸.۵۵۷	۱	۶۵۶۰۸.۵۵۷	۳۳۰.۴۱۳	.۰۰۰ <sup>b</sup>
	Residual	۷۱۰۸۶.۴۴۰	۳۵۸	۱۹۸.۵۶۵		
	جمع	۱۳۶۶۹۴.۹۹۷	۳۵۹			

Model		Unstandardized Coefficients		Standardized Coefficients	T	Sig.
		B	Std. Error	Beta		
۱	(Constant)	-۱۳.۳۱۵	۶.۳۲۲		-۲.۱۰۶	.۰۳۶
	سرمایه اجتماعی	.۵۱۴	.۰۲۸	.۶۹۳	۱۸.۱۷۷	.۰۰۰

### مدل تحلیل مسیر<sup>۱</sup>



### نتیجه گیری

از نگاه حضرت امام(ره) وحدت کلمه و توجه به هویت ملی و انسجام اجتماعی از کارآمدترین مؤلفه‌های تأثیرگذار بر تعالی آموزه‌های دینی و پیشرفت نظام اسلامی و ناامیدی دشمنان استکباری خواهد شد. یکی از امور مؤثر بر هویت ملی عنصر فرهنگ است امام راحل(ره) نیز هویت ملی را از نگاه فرهنگی می‌بیند و نتایج مقاله نشان داده است که بین متغیرهای انسجام اجتماعی، اعتماد اجتماعی، مشارکت اجتماعی، سرمایه اجتماعی و هویت ملی جوانان ترک و کرد رابطه‌ی مستقیم و مثبت وجود دارد و با افزایش سرمایه‌ی اجتماعی، احراز هویت ملی افزایش می‌یابد. در نگاه امام(ره) تمام اقوام و قومیت‌ها در پیروزی و بقای نظام اسلامی نقش اساسی داشته‌اند ولی در همه‌ی فرمایشات امام راحل(ره) نسبت به قومیت‌گرایی هشدار داده می‌شود زیرا آن را یکی از دستاویزهای استکبار برای تفرقه و از بین بردن انسجام ملی می‌شمارند. لذا همان‌گونه که در تحقیق میدانی به دست آمد میزان درونی شدن هویت ملی پاسخگویان در حد زیاد می‌باشد و میزان سرمایه اجتماعی آنها، بیشتر در حد متوسط و یک سوم در حد زیاد و خیلی زیاد هستند اعتماد اجتماعی به مانند سرمایه اجتماعی بیشتر در حد متوسط و یک سوم در حد زیاد و خیلی زیاد هستند. انسجام

۱. چون شاخص‌های سرمایه اجتماعی (اعتماد، انسجام و مشارکت) با متغیر سرمایه اجتماعی هم‌پوشانی داشته‌اند برای همین محقق از تحلیل آنها در تحلیل مسیر صرف‌نظر کرده است.

اجتماعی پاسخگویان در حد خیلی بالا می‌باشد و نزدیک به نصف پاسخگویان مشارکت اجتماعی آنها در حد زیاد و خیلی زیاد هستند.

بین سرمایه اجتماعی و هویت ملی رابطه وجود دارد و هرچه سرمایه اجتماعی افزایش یابد میزان درونی شدن هویت ملی بیشتر می‌شود و نیز بین اعتماد اجتماعی و هویت ملی رابطه وجود دارد و هرچه اعتماد اجتماعی افزایش یابد میزان درونی شدن هویت ملی بیشتر می‌شود و همچنین بین انسجام اجتماعی و هویت ملی رابطه وجود دارد و هرچه انسجام اجتماعی افزایش یابد میزان درونی شدن هویت ملی بیشتر می‌شود و در آخر نیز بین مشارکت اجتماعی و هویت ملی رابطه وجود دارد و هرچه مشارکت اجتماعی افزایش یابد میزان درونی شدن هویت ملی بیشتر می‌شود. بیشتر میزان رابطه بین سرمایه اجتماعی و اعتماد اجتماعی با متغیر وابسته هویت ملی داشته‌اند.

آزمون رگرسیون نشان داد سرمایه اجتماعی می‌تواند ۴۸٪ متغیر وابسته (هویت ملی) را پیش‌بینی کند و سطح اعتبار حاصله از آزمون F برابر با  $p=0/000$  می‌باشد که نشان می‌دهد این پیش‌بینی به لحاظ آماری معنادار است. و شدت رابطه هم نیز  $0/514$  می‌باشد که در حد متوسط و مستقیم است.

## References

- The Holy Quran (1994), translation: Makarem Shirazi Nasser, Qom: Dar Al-Quran Al-Karim, Ch 2.
- Abdollahi, Mohammad (1995), *Collective identity, dynamism and its evolution mechanism in Iran*, Letter of the Iranian Sociological Association, first book: 83-63. (In Persian)
- Akhundi, Mohammad Baqer (2004), *National and religious identity of the youth*, prepared by the Shiite Islamic Propaganda Office of Khorasan. (In Persian)
- Alavi, Seyed Babak (2001); "The Role of Social Capital in Development", *Tadbir Monthly*, No. 116: 40-34. (In Persian)
- Alivardinia, Akbar; Sharipour, Mohammad and Varmziar, Mehdi (2008), "Social Capital of the Family and Delinquency" *Women's Research Quarterly*, Volume 6, Number 2: 132-107. (In Persian)
- Al-Taie, Ali (1999); *Ethnic Identity Crisis in Iran*, Tehran: Shadegan. (In Persian)
- Azkia, Mostafa and Ghaffari, Gholamreza (2009), *Rural Development with Emphasis on Iran's Rural Society*, Third Edition, Tehran: Ney Publishing. (In Persian)
- Barzegar, Ebrahim (2007), *Sarat, the criterion of identity in Imam Khomeini's thinking*, a collection of articles "Discourse on the Relationship of Iranian Intellectuals and National Identity", by Noorullah Qaisari, Tehran, Iranian Civilization Publications: 74-57. (In Persian)
- Biabangard, Ismail (2002), *Adolescent Psychology*, Tehran: Islamic Culture Publishing House. (In Persian)

- Castells, Manuel (2002), "Information Age, Economy, Society and Culture", translated by Hassan Chavoshian, Volume 2, Tehran: New Plan.
- Durrani, Kamal and Rashidi, Zahra (2008); "Study of definitions, concepts and how to create social capital (with emphasis on social trust)", Cultural Engineering Monthly, Second Year, No. 17: 19-8. (In Persian)
- Ghahramanpour, Rahman (2006), "The Role of Civic Institutions in the Process of Developing National Identity in Iran", Collection of Articles "Civic Institutions and National Identity in Iran", by Davood Gharagh Zandi, Tehran, Iranian Civilization Publications: 39-62. (In Persian)
- Ghasemi, Vahid and Negini, Somayeh (2002), "Study of the effect of neighborhood texture on social identity, with emphasis on neighborhood identity in the city of Isfahan", Quarterly Journal of Urban and Regional Studies and Research, Second Year, No. 7: 136-113. (In Persian)
- Hajiani, Ebrahim (2000), "Sociological analysis of national identity in Iran and the design of several hypotheses", Quarterly Journal of National Studies, No. 5: 228-193. (In Persian)
- Hajiani, Ebrahim (2008), "The Relationship between National Identity and Ethnic Identity among Iranian Ethnicities", Iranian Journal of Sociology, Volume 9, Numbers 3 and 4: 164-143. (In Persian)
- Hosseinzadeh, Mikael (2009), "Study of the relationship between cultural capital and social identity among Tabriz students", Quarterly Journal of National Studies, Tenth Year, No. 1: 73-49. (In Persian)
- Hosseinzadeh, Mikael (2009), "Study of the relationship between cultural capital and social identity among Tabriz students", Quarterly Journal of National Studies, Tenth Year, No. 1: 73-49. (In Persian)
- Jalaipour, Hamidreza and Mohammadi, Jamal (2009), *Recent Sociological Theories*, Tehran: Ney Publishing. (In Persian)
- Jenkins, Richard (2002), *Social Identity*, translated by Touraj Yar Ahmadi, Tehran: Shirazeh Publishing. (In Persian)
- Marwar, Mohammad (2007), "Iranian Identity in the Thought of Reza Davari Ardakani", a collection of articles "Discourse on the Relationship of Iranian Intellectuals and National Identity", by Noorullah Gheissari, Tehran, Iranian Civilization Publications: 188-165. (In Persian)
- Moazzampour, Ismail (2007), "Nationality and Identity: A Reflection on the Relationship between Iranian Nationality and Identity in the Thoughts of Kazemzadeh Iranshahr", a collection of articles "Discourse on the Relationship of Iranian Intellectuals and National Identity", by Noorullah Qaisari, Tehran, Iranian Civilization Publications: 114-93. (In Persian)
- Moeini Alamdari, Jahangir (2005), "Identity and Authority: The Impact of Internet Identity", National Studies Quarterly, Fifth Year, No. 4: 124-107. (In Persian)
- Mohseni Tabrizi, Alireza; Abbas Ghaderi, Mojtaba and Kamri, Ali Abbas (2008), "Study of the Relationship between Internet Use and Users' Religious Identity", Quarterly Journal of Intercultural Studies, Third Year, No. 8: 30-1. (In Persian)
- Mousavi Khomeini, Ruhollah (2001), *Sharh Chehel Hadith (Arbaeen Hadith)*, Qom: Institute for Organizing and Publishing the Works of Imam Khomeini (PBUH), Ch24. (In Persian)

- Mousavi Khomeini, Ruhollah (2003), Sharh Hadith "Soldiers of Reason and Ignorance", Qom: Institute for Organizing and Publishing the Works of Imam Khomeini (PBUH), Ch7. (In Persian)
- Mousavieh Khomeini, Ruhollah (2010), Sahifa Imam, Tehran: Institute for Organizing and Publishing the Works of Imam Khomeini (PBUH), Ch5. (In Persian)
- Niazi, Mohsen and staff, Mohammad (2007), "Sociological explanation of the relationship between family cultural capital and youth social identity", National Studies Quarterly, Year 8, No. 31: 81-55. (In Persian)
- Pantam, Robert (2001), "Democracy and Civic Traditions", translated by Delfruz, Tehran: Salam Newspaper Publications.
- Payende, Mahboubeh and Jafarzadeh, Forouzandeh (2010), "Study of the relationship between national identity and ethnic identity among the youth of Dehdasht", Quarterly Journal of Youth Research, Culture and Society, No. 5: 122-110. (In Persian)
- Razazifar, Officer (2000), "Sociological Model of National Identity in Iran", National Studies Quarterly, Second Year, No. 5: 133-110. (In Persian)
- Rezaei, Ahmad and Ahmadlou, Habib, (2005), "The Role of Social Capital in Inter-Ethnic Relations and National Identity (Study of Tabriz and Mahabad Youth)", Quarterly Journal of National Studies, Year 6, No. 4: 33-7. (In Persian)
- Rezaei, Ahmad; Riahi, Mohammad Ismail and Sakhvatifar, Noor Mohammad (2007), "Tendency to National and Ethnic Identity in the Turkmen of Iran", Quarterly Journal of National Studies Studies, Year 8, No 4: 140-119. (In Persian)
- Rifat Jah, Maryam and Shakouri, Ali (2008); "The Impact of the Internet on Some Dimensions of Social Identity", World Media Magazine, Volume 3, Number 1: 17-1. (In Persian)
- Sanei Ejlal, Maryam (2005), *An Introduction to Iranian Culture and Identity*, Tehran: Institute of National Studies, Iranian Civilization. (In Persian)
- Tajik, Mohammad Reza (2000), "Iranian Intellectuals and the Riddle of National Identity", Quarterly Journal of National Studies, Second Year, No. 5: 179-159. (In Persian)
- Tarzi, Taqi; Alaei Nasab, Mohammad and Abdi Ardizi, Tayebeh (2009), "Study of the role of social capital in social security", Quarterly Journal of Social Security Studies, No. 18: 140-125. (In Persian)
- Yousefi, Ali (2000), "Iranian Culture and Identity, Opportunities and Challenges (Roundtable)", Quarterly Journal of National Studies, No. 4, 61-11. (In Persian)