

Bu-Ali Sin  
UniversityIranian Scientific  
Archaeological  
Associationپژوهش‌های  
باستان‌شناسی  
ایران

Archaeological Research of Iran

P. ISSN: 2345-5225 &amp; E. ISSN: 2345-5500

Homepage: <https://mbsh.basui.ac.ir/>

Vol. 16, No. 48, 2026



# A comparative Study and Comparison of the Čahārtāq of Khorramdasht Kashan with Sassanian Religious Monuments

Milad Baghsheikhi<sup>1</sup> <https://doi.org/10.22084/nb.2024.28677.2641>

Received: 2023/12/17; Revised: 2024/05/08; Accepted: 2024/05/09

Type of Article: **Research**

Pp: 167-192

## Abstract

Undoubtedly, in religious archaeological studies of the Sassanid era, fire temples and chahartaqis are very important. In the doctrines of the Zoroastrian religion, fire was one of the sacred and respected elements of the Zoroastrian community, and with the legitimation of the Zoroastrian faith, fire temples/ chahartaqis emerged as a prominent setting for rituals and religious customs in Sassanid society. One of the most critical fire temples of the Sassanid period in the Kashan cultural zone is the Chahartaqi of Khorram Dasht, which is not well known despite the fame of other chahartaqis in this area, such as the Chahartaqi of Niaser and the fire temple of Vigol. The Chahartaqi of Khorram Dasht is located in the southeast of Kashan near the village of the same name, in the low-lying moorlands. Based on the evidence, it seems that the Chahartaqi of Khorram Dasht is a type of composite building, and traces of architectural remains can still be seen today around that (north of the area). The present research, conducted through a combination of fundamental research employing a descriptive-analytical approach, together with field investigations and library-based studies, seeks to answer the following questions: “Based on the architectural evidence preserved within this structure, can it be demonstrated that the building functioned as a fire temple?”, “What architectural model did the plan of Khorram Dasht Chahartaqi follow?”, and finally, “According to Zoroastrian religious texts, what type of fire was maintained in this fire temple?” Based on the results, the analysis and comparison of the architectural characteristics of the Khorram Dasht fire temple with other contemporary Sassanid examples reveal substantial similarities between this monument and its counterparts in several respects, particularly in terms of its architectural plan, indicating that it was constructed according to an almost identical pattern. Furthermore, the examination of adjacent architectural remains, such as circumambulatory corridors, supports the interpretation of the structure as a fire temple. Considering the classification of sacred fires during this period and the fact that Atash-i Bahram (Bahram’s Fire) was maintained exclusively in the principal and permanent fire temples (namely the three great fire temples), it is most likely that the fire maintained at this site was of the local Atash-i Adoran type and was kindled during specific occasions and ceremonies.

**Keywords:** Sassanian Period, Fire Temple/ Chahar Taq, Khorramdasht, Kashan city.

1. Department of Archaeology, Faculty of Literature and Human Science, University of Tehran, Tehran, Iran.

**Email:** [m.baghsheikhi@ut.ac.ir](mailto:m.baghsheikhi@ut.ac.ir)

**Citations:** Baghsheikhi, M., (2026). “A comparative Study and Comparison of the Čahārtāq of Khorramdasht Kashan with Sassanian Religious Monuments”. *Archaeological Research of Iran*, 16(48): 167-192. <https://doi.org/10.22084/nb.2024.28677.2641>

Journal of Department of Archaeology, Faculty of Art and Architecture, Bu-Ali Sina University, Hamadan, Iran.

© Copyright © 2026 The Authors. Published by Bu-Ali Sina University.

This work is licensed under a Creative Commons Attribution-NonCommercial 4.0 International license (<https://creativecommons.org/licenses/by-nc/4.0/>). Non-commercial uses of the work are permitted, provided the original work is properly cited.

© The Author(s)



## Introduction

In the Sassanid era, the central government's attention to religious unity led to the promotion of the construction of religious structures associated with what is today known as Zoroastrianism in different parts of Iran. Accordingly, the study and examination of the religious monuments of this period play a significant role in the enhanced recognition and understanding of historical, artistic, and architectural issues of the Sassanid period. During the Sassanid period, in addition to the construction of essential and prominent fire temples such as the Azargoshasb fire temple in Takht-i Soleyman or the Azar-Barzin Mehr fire temple in Khorasan and Azar Faranbagh in Fars, many chahartaqis (chahartaqi structures) were built in which religious ceremonies were held; this reflects the importance of the construction of fire temples and public buildings. Unfortunately, so far, there are only a small number of Sassanid fire temples from the middle and late Sassanid periods that have been identified through archaeological excavations, such as Kuh-i Khwaja, Takht-i Soleyman, Bandian, Shiyan, Khoune-ye Div, Palang Gerd, Dover Castle, Mil-e Milegeh, the Vigol fire temple, and, outside the political borders of Iran, the Meleh Hairam fire temple in Turkmenistan; this dispersion can be seen as a reflection of the expansion of the Zoroastrian religion. In addition to the mentioned cases, several examples of this category of structures have also been identified in Isfahan Province, one of which is the chahartaqi of "Khorram Dasht," located in the southeast of Kashan, as an evidence of Sassanid religious architecture in this part of the Iranian Central Plateau. In the following section, we aim to address the questions raised in this study through comparative analysis and interpretation.

The purpose of the current research is to introduce the chahartaqi of Khorram Dasht (including its architectural elements, materials, and spatial organization) and compare the existing archaeological and architectural evidence of this building with other fire temples of the Sassanid era. The introduction and analysis of this chahartaqi, in addition to introducing a fire temple from the Sassanid period, will be a step towards a better understanding and explanation of the status and role of the Kashan region within the Sassanid territorial sphere. The research questions are: "Based on the evidence preserved in the architecture of this building, can it be proved that it was used as a fire temple?", "What model did the architectural plan of Khorram Dasht fire temple follow?", and finally, "According to Zoroastrian religious texts, what kind of fire was lit in this fire temple?"

### Discussion

The Chartaqi of Khorram Dasht is located in Isfahan Province, Kashan County, 20 km southeast of the city center, northeast of the village of Khorram Dasht. The building stands on a stone platform (soffe) situated on a moorland to the east of the village and is aligned with cardinal directions. The stone platform (soffe), in addition to providing a foundation for the Chartaqi, extends approximately 2.5 m on all four sides and probably covers the circular ambulatory corridor of the building (Fig. 3). Of the Chartaqi building, only its four main pillars have survived, while the arches have been reconstructed. Unfortunately, no information is available concerning the construction method of the dome due to its destruction; however, it can be assumed that it originally possessed a high oval dome, by comparison with the surviving domes of other contemporary structures. The thick pillars of the Chartaqi measure approximately 290 cm in width and 450 cm in length, and rest on a square stone platform approximately 4 m on each side; on the interior of the building, each pillar is considerably wider, thereby creating a bench-like surface near floor level. Between the base pillars, portals open in the four cardinal directions, which connect to the Tawaf corridor behind the pillars, as is typical of many four-arched Chartaqis of this period. The width of these corridors is approximately 155 cm, and large stones are used in the core of the walls. The wall is visible on the east, west, and north sides of these corridors. The central space of the Khorram Dasht fire temple is square. Inside this central space, precisely in the middle of the building, beneath the now-vanished dome, a circular structure 100 cm in diameter can be seen, which most likely represents the remains of the base of the fire altar or the stone bench of the fire altar (Fig. 7), since a centrally placed fire altar was one of the essential elements of Sasanian fire temples. Furthermore, in the northern part and at a distance of about 4 m from the Chartaqi, there is a stone structure, which comprises a sizeable quadrangular space aligned with the pillars of the Chartaqi in a north-south direction and incorporates side rooms; traces of plaster coating on the walls and the windows of the rooms have survived to the present day (Fig. 10). The walls of these rooms are approximately 5 m in length, and the surviving portions stand about 110 cm in height.

### Conclusion

Analysis and comparison of the architectural style of the Chartaqi of Khorram Dasht with other contemporary Sassanid samples discussed in the preceding sections reveal similarities in several respects, including

the building plan and materials employed in its construction. The layout comprises a central square space with four portals on each side and a peripheral corridor comparable to known religious buildings of the Sasanian period. In Dietrich Huff's classification of fire temples and Chartaquis, this complex can be placed within the second group of Sasanian Chartaquis, since a Tawaf corridor is observable around it, and the building can most likely be identified as a religious structure functioning as a fire temple of the Sassanid era. The materials used in many Sassanid Chartaquis and fire temples consist of stone rubble and gypsum mortar, as observed in the Chartaqui of Khorram Dasht in Kashan. Given the limited number of known fire temples that housed an Atash Bahram, it is probable that a lower-grade fire was maintained at this site. Consequently, in the Chartaqui of Khorram Dasht and fire temples of this type, which lack complex architecture, the Atash Adoran (local fire) was venerated, and the remains of the fire altar are located at the centre of the fire temple.

### **Acknowledgments**

The author extend their sincere gratitude to the anonymous peer reviewers for their insightful critiques and constructive suggestions, which significantly enhanced the clarity and scholarly rigor of this manuscript.

### **Conflict of Interest**

The Authors, while observing publication ethics in referencing, declare the absence of conflict of interest.



## بررسی و مقایسه تطبیقی چهارتاقی خرم‌دشت کاشان با سایر بناهای مذهبی ساسانی

میلاد باغ‌شیخی<sup>۱</sup>

شناسه دیجیتال (DOI): <https://doi.org/10.22084/nb.2024.28677.2641>  
تاریخ دریافت: ۱۴۰۲/۰۹/۲۶، تاریخ بازنگری: ۱۴۰۳/۰۲/۱۹، تاریخ پذیرش: ۱۴۰۳/۰۲/۲۰  
نوع مقاله: پژوهشی  
صص: ۱۶۷-۱۹۲

### چکیده

بدون شک در مطالعات باستان‌شناختی مذهبی عصر ساسانی، آتشکده‌ها و چهارتاقی‌ها از اهمیت بسیاری برخوردار هستند. آتش که در تعالیم دین زرتشت از عناصر مقدس و مورد احترام جامعه زرتشتی بود با رسمی شدن دین زرتشت آتشکده‌ها/چهارتاقی به‌عنوان جلوگاه بارز تشریفات و آداب دینی در جامعه ساسانی نمایان گشتند. یکی از آتشکده‌های مهم دوره ساسانی در پهنه فرهنگی کاشان چهارتاقی خرم‌دشت است که با وجود شهرت چهارتاقی‌های دیگر این پهنه، یعنی چهارتاقی نیاسر و آتشکده ویگل به خوبی شناخته نشده است. چهارتاقی خرم‌دشت در جنوب شرقی شهر کاشان و مجاورت روستایی به‌همین نام بر تپه‌ماهورهایی کم‌ارتفاع واقع شده است. براساس شواهد سطحی، به نظر می‌رسد چهارتاقی پیرامون چهارتاقی (شمال محوطه) دیده می‌شود. پژوهش حاضر در تلاش پاسخ به پرسش‌هایی هم‌چون: برپایه شواهد به‌جا مانده از معماری این بنا، می‌توان کاربری آن را به‌عنوان آتشکده اثبات نمود؟ پلان معماری چهارتاقی خرم‌دشت از چه الگوی پیروی نموده است؟ و درنهایت، براساس متون دینی زرتشتی چه نوع آتشی در این آتشکده فروزان بوده؟ استوار است؛ بنابراین ماهیت پژوهش بنیادی با رویکرد توصیفی-تحلیلی و با استفاده از روش پژوهش میدانی و مطالعات کتابخانه‌ای در تلاش است تا به پرسش‌های مذکور پاسخ دهد. نتایج پژوهش نشان داد که تحلیل و مقایسه سبک‌شناسی معماری آتشکده خرم‌دشت با دیگر نمونه‌های هم‌زمان ساسانی که نمایانگر شباهت‌های این اثر، از منظرهای مختلفی نظیر نقشه، در ساخت خود از الگویی مشابه نمونه‌های ساسانی بهره برده است و هم‌چنین با وجود بقایای معماری هم‌جوار از جمله دالان طواف می‌توان کاربری آتشکده را برای آن متصور شد. با توجه به مراتب آتش در این دوره و روشن بودن آتش بهرام فقط در آتشکده‌های مهم و دائمی (سه آتشکده معروف)، احتمالاً آتشی که در این مکان روشن بوده از نوع آتش محلی (آدران) و افروخته در مناسبات بوده است.

**کلیدواژگان:** دوره ساسانی، چهارتاقی/آتشکده، خرم‌دشت، شهرستان کاشان.

۱. گروه باستان‌شناسی، دانشکده ادبیات و علوم انسانی، دانشگاه تهران، تهران، ایران.  
Email: [m.baghshsheikhi@ut.ac.ir](mailto:m.baghshsheikhi@ut.ac.ir)

ارجاع به مقاله: باغ‌شیخی، میلاد، (۱۴۰۵). «بررسی و مقایسه تطبیقی چهارتاقی خرم‌دشت کاشان با سایر بناهای مذهبی ساسانی». پژوهش‌های باستان‌شناسی ایران، ۱۶(۴۸): ۱۶۷-۱۹۲. <https://doi.org/10.22084/nb.2024.28677.2641>

فصلنامه علمی گروه باستان‌شناسی دانشکده هنر و معماری، دانشگاه بوعلی‌سینا، همدان، ایران.

© حق انتشار این مستند، متعلق به نویسنده (گان) آن است. ۱۴۰۵ © ناشر این مقاله، دانشگاه بوعلی‌سینا است. این مقاله تحت گواهی زیر منتشر شده و هر نوع استفاده غیرتجاری از آن مشروط بر استناد صحیح به مقاله و بارعایت شرایط مندرج در آدرس زیر مجاز است.

Creative Commons Attribution-NonCommercial 4.0 International license (<https://creativecommons.org/licenses/by-nc/4.0/>).

© The Author(s)



## مقدمه

شاهنشاهی ساسانی در سال ۲۲۴ م. با پیروزی اردشیر پابکان بر اردوان چهارم/ پنجم اشکانی، تأسیس شد. در این دوره، توجه حکومت مرکزی به یکپارچگی مذهبی، سبب شد تا ساخت و احداث سازه‌های مذهبی مرتبط با آئینی که امروزه به نام کیش زرتشتی شناخته می‌شود، در نقاط مختلف ایران ترویج گردد؛ بر همین اساس مطالعه و بررسی آثار مذهبی این دوران، نقش به‌سزایی در شناخت هرچه بهتر و درک موضوعات استفاده شده در تاریخ، هنر و معماری دوره ساسانی ایفا می‌کند.<sup>۱</sup> شناخت هرچه بهتر معماری مذهبی ساسانیان، می‌تواند دورنمای شاخص و روشن‌تری از ویژگی‌های مذهبی و رسوم این دوره را برای ما آشکار کند. در زمان ساسانیان، علاوه بر احداث آتشکده‌های مهم و بزرگ مثل آتشکده آذرگشنسب در تخت سلیمان (Huff, 1974: 247) و یا آتشکده‌های آذربرین مهر در خراسان (صادقی، ۱۳۸۲: ۱۷-۵) و آذرربنغ در فارس (بندهش، ۱۳۶۹: ۷۲)، چهارتاقی‌های فراوانی ساخته شده که در آن مراسم مذهبی برپا می‌گردید به‌گونه‌ای که در متون تاریخی و کتیبه‌ای این دوره به‌کرات اخبار یا دستور ساخت چهارتاقی مواجه هستیم (میرزایی، ۱۳۸۸: ۱۲۸ و ۱۲۹) که این خود نشانگر اهمیت و جایگاه مهم ساخت آتشکده و بناهای عام‌المنفعه است. شوربختانه تاکنون تعداد اندک شماری از آتشکده‌های ساسانی مربوط به سده‌های میانی و متأخر ساسانی نظیر: کوه‌خواجه، تخت سلیمان، بندیان درگز، شیان، خانه دیو، پلنگ‌گرد، قلعه داور، میل‌میلگه، آتشکده ویگل و در بیرون از مرزهای سیاسی ایران آتشکده مله حیرم ترکمنستان از کاوش‌های باستان‌شناختی سر برآورده‌اند و می‌توانیم این پراکندگی را نشان از گسترش دین زرتشتی بدانیم. علاوه بر موارد مطرح شده در استان اصفهان نیز چندین‌گونه از این دسته بناها تاکنون شناسایی شده است که یکی از آن‌ها چهارتاقی «خرم‌دشت» واقع در جنوب شرقی شهرستان کاشان، به‌عنوان نمونه‌ای از معماری مذهبی ساسانی در این بخش از فلات مرکزی ایران به‌شمار می‌آید که در ادامه در تلاش می‌شود تا با مقایسه و تحلیل بنا به پرسش‌های مطرح شده در پژوهش حاضر پاسخ داده شود. هدف پژوهش حاضر، معرفی چهارتاقی خرم‌دشت (عناصر معماری، مواد و مصالح، فضاها) و مقایسه شواهد باستان‌شناسی و معماری موجود این بنا با دیگر آتشکده‌های هم‌عصر ساسانی است. معرفی و تحلیل این چهارتاقی ضمن این‌که باعث معرفی و شناساندن یک آتشکده از دوره ساسانی است، گامی در جهت شناخت بهتر و تبیین جایگاه و نقش منطقه کاشان در قلمرو حکومت ساسانی خواهد بود.

**پرسش‌ها و فرضیه پژوهش:** برپایه شواهد به‌جا مانده از معماری این بنا، می‌توان کاربری آن را به‌عنوان آتشکده اثبات نمود؟ پلان معماری چهارتاقی خرم‌دشت از چه الگوی پیروی نموده است؟ و درنهایت، براساس متون دینی زرتشتی چه نوع آتشی در این آتشکده فروزان بوده است؟

**روش پژوهش:** ماهیت پژوهش بنیادی با رویکرد توصیفی-تحلیلی و با استفاده از روش پژوهش میدانی و مطالعات کتابخانه‌ای است و داده‌ها به شیوه

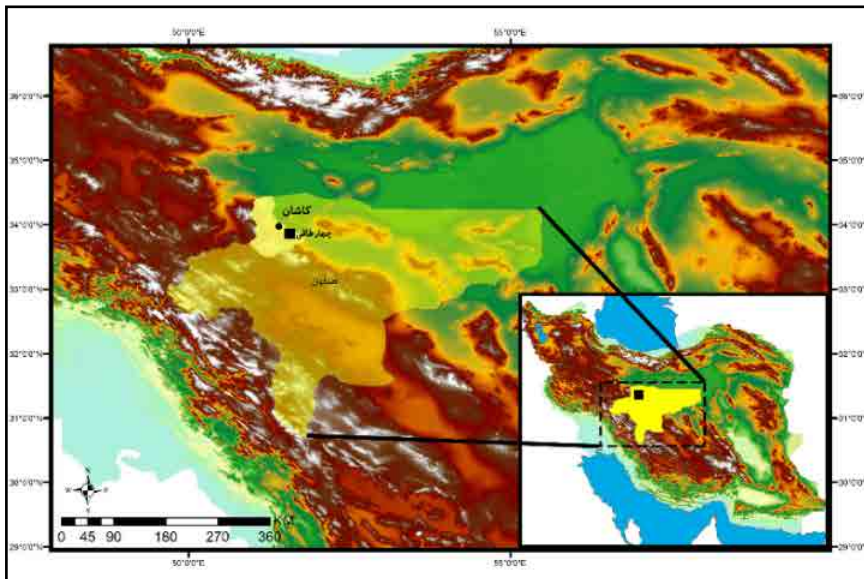
معمول مطالعات باستان‌شناسی که به آثار معماری نظر دارد، به دوروش میدانی و اسنادی گردآوری شده‌اند؛ در روش میدانی با بررسی سطح و پیرامون چهارتاقی، یافته‌های معماری و سفالی بررسی شدند و در شیوه اسنادی نیز با مطالعه و کنکاش در منابع کتابخانه‌ای جهت تکمیل مطالعات و مقایسه تطبیقی استفاده شد؛ سپس داده‌های اسنادی و میدانی با هم تطبیق داده شدند و مورد تفسیر و تحلیل قرار گرفتند.

### پیشینه پژوهش

پیشینه این پژوهش به دو بخش، یکی مطالعات محققان روی چهارتاقی یا آتشکده‌های ساسانی تاکنون شناسایی شده؛ و دیگری مطالعاتی که اختصاصی پیرامون چهارتاقی خرم‌دشت کاشان انجام گرفته است. همان‌گونه که می‌دانیم از جمله نشانه‌ها و عوامل انتساب یک بنا به آتشکده که امروزه آن را به شکل چهارتاقی می‌شناسیم شامل چهار ستون مربع‌شکل، راهروی مسقف در دور بنا و هم‌چنین پیوند آتشدان با محل آئین‌های عمومی است. نمونه‌های فراوانی از پلان چهارتاقی با تالارطواف کشف شده است؛ از جمله می‌توان به آتشکده‌های: شیان (رضوانی، ۱۳۸۴: ۷۴)، میل میلگه (مرادی، ۱۳۸۸: ۱۶۵)، جولیان (محمدی‌فر و مترجم، ۱۳۹۰: ۸۸-۷۷)، پلنگ‌گرد (خسروی، ۱۳۹۶: ۱۴۶-۱۱۹)، تخت سلیمان (Huff, 1983: 293-295)، چن‌ژیئه ایلام (Vanden Berghe, 1977: 182-184)، بازه هور (لباف‌خانکی، 1393: 85-89)، تنگ چک‌چک فارس (Vanden Berghe, 1961: 180)، چهارتاقی داراب (Miroshedji, 1980: 157-160)، سلطان‌آباد کرمان (Vanden Berghe, 1968: 94)، نیاسر، ویگل (جاوری، ۱۳۹۴: ۵۴-۴۳)، خانه دیو (هاشمی‌زرج آباد و همکاران، ۱۳۸۹: ۷۹-۹۲) و غیره اشاره نمود؛ اما پیرامون چهارتاقی خرم‌دشت کاشان تاکنون به جز چند اشاره کوتاه شامل مقاله «محمدی‌فر» و همکاران (۱۳۹۱) تحت عنوان «گونه‌شناسی تحلیلی چهارطاقی‌های استان اصفهان» که در آن به معرفی کلی اثر پرداخته‌اند و کتاب «نراقی» (۱۳۸۲) آثار تاریخی شهرستان کاشان و نظن مطالب مبسوط و مقایسه‌ای دیگری بیان نشده است؛ بنابراین، اهمیت این آتشکده ضرورت مطالعه آن را فراهم کرده است و پژوهش پیش‌رو به این مهم می‌پردازد. هم‌چنین باید اشاره شود، در سال ۱۴۰۰ ه.ش. نیز گمانه‌زنی پیرامون چهارتاقی خرم‌دشت جهت تعیین عرصه و حریم این بنا به سرپرستی «رضائی‌نیا» انجام گرفته است (رضائی‌نیا، ۱۴۰۱: ۲۶۴-۲۵۹).

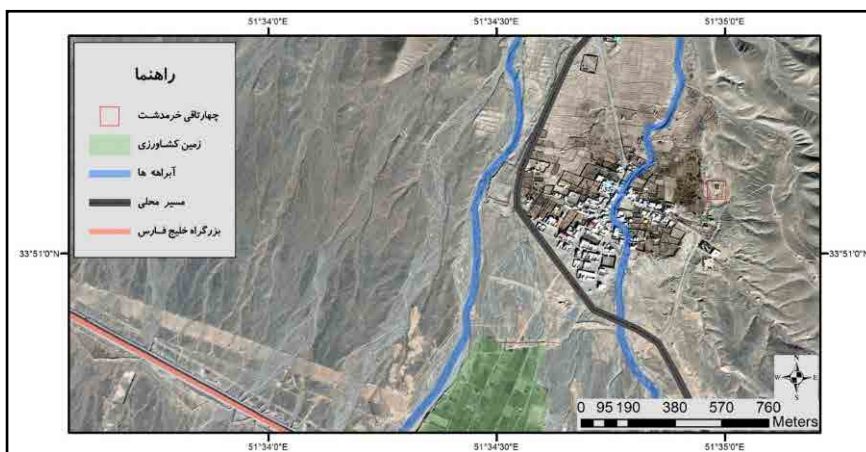
### موقعیت جغرافیایی چهارتاقی خرم‌دشت

چهارتاقی خرم‌دشت در استان اصفهان، شهرستان کاشان، به فاصله ۲۰ کیلومتری جنوب شرقی مرکز شهرستان در طول ۳۳ درجه و ۲ دقیقه و ۵۸ ثانیه طول شمالی و ۵۱ درجه و ۸ دقیقه و ۲۳ ثانیه طول شرقی در شمال شرقی روستای خرم‌دشت قرار دارد. ارتفاع این محوطه نسبت به سطح آب‌های دریای آزاد ۱۲۰۲ متر است (تصاویر ۱ و ۲).



تصویر ۱: موقعیت جغرافیایی چهارطاقی خرم‌دشت بر روی نقشه جی‌آی‌اس (نگارنده، ۱۴۰۱).

Fig. 1: Geographical location of the Khorm-Dasht Chartaqui on the GIS map (Author, 2022).



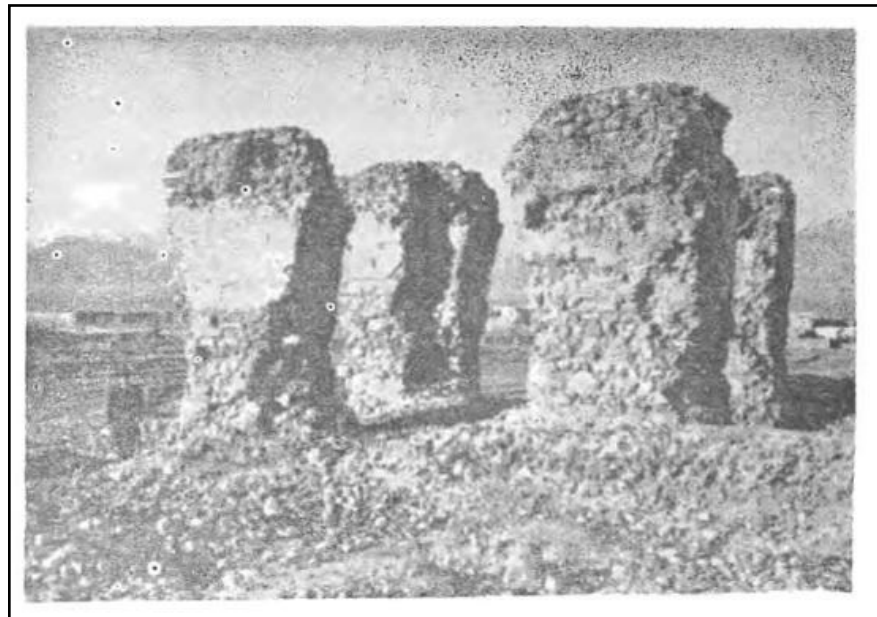
تصویر ۲: موقعیت هوایی چهارطاقی خرم‌دشت (Google Earth, 2024).

Fig. 2: Aerial view of the Khorm-Dasht Chartaqui (Google Earth, 2024).

### توصیف و مقایسه تطبیقی بنای چهارطاقی خرم‌دشت کاشان

چهارطاقی خرم‌دشت (به شماره ثبت ۴۳۱ در فهرست آثار ملی) از بناهای ارزشمندی است که در ساخت آن دقت و مهارت کافی، از نظر عناصر معماری، ابعاد و تناسب به کار رفته است. این بنا بر سطح صفا‌ای سنگی، روی یکی از تپه‌ماهورهای ضلع شرقی روستا و عمود بر جهات اصلی ساخته شده است. صفا سنگی، علاوه بر سطح زیربنای چهارطاقی، در چهار طرف آن تا حدود ۲/۵ متر گسترده شده که احتمالاً دالان طواف چهارطاقی را دربر می‌گرفته است (نراقی، ۱۳۸۲: ۳۳)، (تصویر ۳) و این راهروهای طواف (سرپوشیده) یکی از اجزای ساختمان یا اتاق‌های جانبی برخی از آتشکده‌های دوره ساسانی به شمار می‌رود (شیپمان، ۱۳۹۰: ۱۱۱).

**پلان و معماری بنا:** از بنای چهارطاقی فقط چهار جز اصلی آن باقی مانده و طاق‌های آن بازسازی شده است که متأسفانه به علت عدم تناسب مصالح به کار رفته و شیوه اجرای طاق‌ها، ناهنجاری‌هایی در ساختار آن مشاهده می‌شود. پلان چهارطاقی مربع‌شکل (چلیپایی)، طول چهارطاقی ۱۰ متر، در قسمت پایین پایه‌ها



► تصویر ۳: چهار تاقی خرم‌دشت قبل از بازسازی و مرمت (نراقی، ۱۳۸۲: ۳۴).

Fig. 3: The Khorm-Dasht Chartaqi before restoration and conservation (Naraghi, 2003: 34).

حدود ۴۵۰ سانتی‌متر و در بالای دهانه قوس‌ها ۳۴۰ سانتی‌متر و قطر گنبد نزدیک ۵ متر است، ارتفاع چهار تاقی تا قسمت منطقه انتقالی حدود ۷ متر می‌باشد (محمدی‌فر و همکاران، ۱۳۹۱: ۸۸)، (تصویر ۴). متأسفانه از شیوه ساخت گنبد به دلیل تخریب هیچ‌گونه اطلاعی در دست نیست، اما می‌توان احتمال داد با توجه به گنبد باقی‌مانده سایر بناهای هم‌دوره احتمالاً گنبدی بلند از نوع خاگی داشته است. چهار پایه قطور چهار تاقی به قطر حدود ۲۹۰ متر و طول هر پایه ۴۵۰ سانتی‌متر می‌باشد که روی سکوی مربع‌شکلی در حدود ۴ متر که از داخل بنا (برخلاف خارج) عرض زیاد آن، باعث ایجاد سطح نیمکت‌مانند در نزدیکی کف بنا شده است؛ در صورتی که در تصویر قبل مرمت (ن. ک. به: تصویر ۳) این عنصر نیمکتی‌شکل وجود ندارد به هر حال نیمکت‌های بنا در داخل به طول ۴۵۰ سانتی‌متر و ارتفاع سکوه‌های ایجاد شده ۱۰۰ سانتی‌متر است (ن. ک. به: تصویر ۴). در حدفاصل جرزها، ورودی‌های مقارنی در چهار جهت اصلی ایجاد شده است که پلان کف بنا تشکیل یک فضای چلیپایی را می‌دهد و از شکل‌های متداول آتشکده‌های ساسانی است (ن. ک. به: تصویر ۴).

چهار تاقی و آتشکده‌ها دارای عناصر معماری مشخصی نظیر چهار جرز قطور، چهار دهانه عریض در جرزها، سقف گنبدی، پلان مربع چلیپا و دالانی در یک طرف یا پیرامون چهار تاق است (هاشمی‌زرج‌آباد و همکاران، ۱۳۸۹: ۸۳)؛ اما به‌طور کلی ساختار اصلی همه چهار تاقی‌ها بر واحد مربع استوار است. براساس مطالعات صورت‌گرفته می‌توان بیان نمود که بنای آتشکده در دوره ساسانی، در مجموع شامل یک جایگاه مقدس گنبدار و چهار گوش و راه‌روهای احاطه‌کننده در پیرامون بوده است (روتز، ۱۳۸۷: ۶۹۷). در تقسیم‌بندی که «گردگروپ» الگوهای مورد استفاده در آتشکده‌های باستانی در سه گونه ارائه می‌شود؛ (۱) آگیری متداول‌ترین نمونه و ساختمان راست‌گوشه در مرکز است. (۲) آدریان اتاق مربعی که گنبد داشت و توسط

	
<p>نمای شمالی چهارتاقی خرم‌دشت کاشان (نگارنده، ۱۳۹۸)</p>	<p>نما و پلان چهارتاقی خرم‌دشت کاشان (ارشیو اداره میراث فرهنگی، گردشگری و صنایع دستی کاشان)</p>
	
<p>فضای جلیبایی شکل داخل چهارتاقی خرم‌دشت (نگارنده، ۱۳۹۸)</p>	<p>فضاهای نیمکت شکل داخل چهارتاقی خرم‌دشت (نگارنده، ۱۳۹۸)</p>
	
<p>نمونه جزر چهارتاقی خرم‌دشت بعد از مرمت (نگارنده، ۱۳۹۸)</p>	<p>نمونه جزر چهارتاقی خرم‌دشت قبل مرمت (نامجو، ۱۳۹۰: ۲۵۰)</p>

تصویر ۴: اجزا و عناصر معماری چهارتاقی خرم‌دشت کاشان (نگارنده، ۱۳۹۸).  
Fig. 4: Architectural components and elements of the Khorm-Dasht Chartaqi, Kashan (Author, 2019).

راهرویی احاطه شده بود. در سوی دیگر، اتاق دومی که «دَرْمهر» یا «یزشن‌گاه» نامیده می‌شد و دارای ارتباط مستقیم با آذریان بود قرار داشت. گونه دوم از آتشکده‌ها آذریان تنها اتاق مربع شکل گنبدار با راهرویی پیرامونی است. ۳ آتشکده‌هایی است شامل یک اتاق گنبد شکل که توسط راهرو دربر گرفته شده است و فاقد یزش‌گاه است (Gropp, 1969: 166-173). احتمالاً آتشکده خرم‌دشت با توجه به دالان مجاور خود از گونه دوم تقسیم‌بندی فوق بوده باشد. «دیتیریش هوف» چهارتاقی‌ها را به سه گروه طبقه‌بندی می‌نماید؛ گونه اول چهارتاقی‌های منفرد با سه یا چهار در؛ گونه دوم چهارتاقی‌هایی همراه با راهروهایی که اطراف آن را احاطه کرده منشأ زرتشتی دارند و آتشکده هستند؛ گونه سوم چهارتاقی‌ها همانند دسته دوم با این تفاوت که به جای راهروی طواف با اتاق‌ها، ایوان‌ها احاطه شده‌اند (محمدی‌فرو و امینی، ۱۳۹۴: ۱۳۱) آتشکده خرم‌دشت با توجه به محوطه پیرامونی آن می‌توان در گروه دوم از طبقه‌بندی هوف جای داد (ن. ک. به: تصویر ۶ و جدول ۱).

**دالان طواف:** در حدفاصل پایه‌ها، ورودی‌هایی در چهار جهت اصلی قرار دارد که همانند بسیاری از چهارتاقی‌های این عصر به راهرو طواف پشت جرزها مرتبط می‌شوند عرض این فضاها دالان‌ها حدود ۱۵۵ سانتی‌متر و از سنگ‌های بزرگ در بدنه میانی دیوارها به‌کار گرفته شده و دیوار در سه جبهه شرقی، غربی و شمالی این دالان‌ها قابل‌رؤیت هستند (تصویر ۵).



► تصویر ۵: نمونه دالان‌های طواف اطراف چهارتاقی خرم‌دشت کاشان (نگارنده، ۱۳۹۸).  
 Fig. 5: Examples of circumambulatory corridors around the Khorm-Dasht Chartaqui, Kashan (Author, 2019).

مهم‌ترین شاخصه آتشکده خرم‌دشت، دارا بودن دالان طواف پیرامون چهارتاقی اصلی است. پلان آتشکده خرم‌دشت مشابه سایر چهارتاقی‌ها، از الگویی ثابت، بنایی با چهار جرز و چهار ورودی و پوششی گنبدار «البته در وضع فعلی بنا فاقد گنبد می‌باشد، اما در گذشته دارای گنبد بوده است» بهره می‌برد. نقشه آتشکده خرم‌دشت به دلیل داشتن فضای مربع مرکزی، راهروی پیرامونی و الحاقات بنا، قابل‌مقایسه با بناهایی چون آتشکده ویگل (منتظرظهوری و همکاران، ۱۴۰۱: ۲۴۲)، شیرکوه نایین (شاه‌حسینی، ۱۳۸۱: ۳۳۰-۳۲۸)، آتشکوه (محمدی‌فر و امینی، ۱۳۹۴: ۱۳۲)، آتشکده تل‌جنگی و خرمایک فراشبند<sup>۳</sup>، ظهر شیر (Huff, 1974: 251)، موک (Ibid: 247)، آتشکده نگار (آزاد، ۱۳۸۴: ۲۸۲)، میرآباد امام‌قلی<sup>۴</sup>، شیان (رضوانی، ۱۳۸۴: ۷۴)، میل

میلگه (مرادی، ۱۳۸۸: ۱۶۵)، جولیان (محمدی‌فر و مترجم، ۱۳۹۰: ۷۹)، چهارتاقی کلک تمرخو<sup>۵</sup>، آتشکده‌های سیاه‌گل (آزاد، ۱۳۸۴: ۲۲۲) است (تصویر ۶: جدول ۱). شایسته است اشاره شود که همان‌گونه که در تصویر هوایی و پلان بنا مشخص است، این آتشکده از نوع چهارتاقی منفرد نیست و بخشی از یک مجموعه می‌باشد.

**آتش‌دان:** فضای مرکزی چهارتاقی خرم‌دشت مربع‌شکل و به دلیل وجود نیمکت‌های اطراف بنا ابعاد ۲۵۰×۲۵۰ سانتی‌متر است. در داخل این فضای مرکزی دقیقاً در وسط بنا در زیر گنبدی که زمانی وجود داشته ساختار دایره‌شکل به قطر ۱۰۰ سانتی‌متر دیده می‌شود که احتمالاً بقایای محل پایه آتشدان یا سکوی آتشدان است (تصویر ۷)؛ چراکه یکی از ملزومات آتشکده‌های ساسانی، آتش‌دان است که در بخش میانی آتشکده قرار داشت. مشابه چنین فضای مدوری را نیز می‌توان در آتشکده نیاسر<sup>۶</sup> یا فضای حفره‌مانند چهارگوش در آتشکده مل حیرم ترکمنستان (جلالی، ۱۳۹۴: ۱۱۲) و آتشکده ویگل (منتظرظهوری و همکاران، ۱۴۰۱: ۲۴۱) نیز مشاهده نمود که به نظر به لحاظ موقعیت قرارگیری آتشدان، شباهت به چهارتاقی خرم‌دشت دارد. شوربختانه از عناصر احتمالی داخل این فضا مانند سکوی پایه آتشدان اطلاعاتی وجود ندارد و وضعیت امروزی آن همان‌گونه که در تصویر ذیل مشخص است، سنگ‌ریزهای بادامی شکل در کف آن ریخته شده است.



محل آتشدان چهارتاقی خرم‌دشت (نگارنده، ۱۳۹۸)

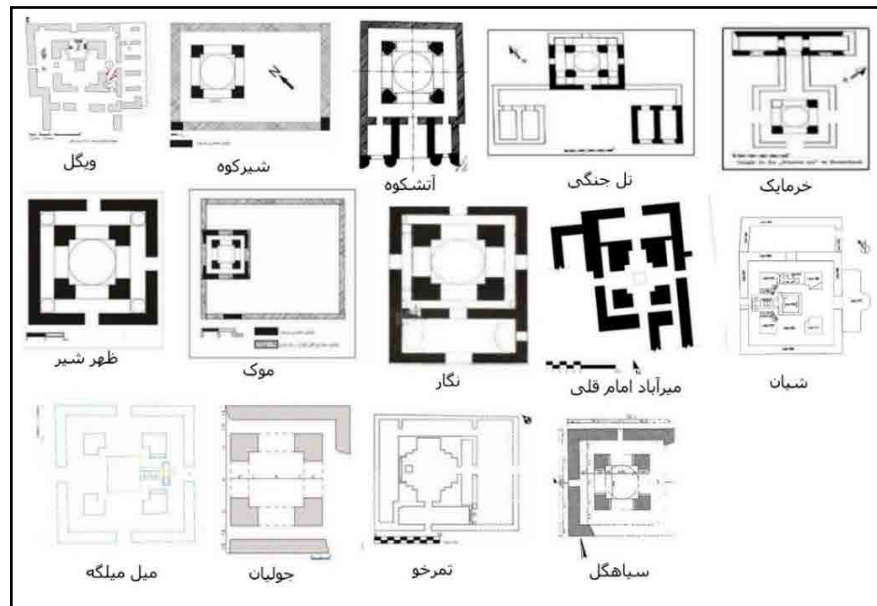
موقعیت آتشدان مل حیرم (جلالی، ۱۳۹۴: ۱۱۲)

آتشدان و سکوی نیایش آتشکده ویگل (منتظرظهوری و همکاران، ۱۴۰۱: ۲۴۱)

تصویر ۶: بالا سمت چپ، محل آتشدان چهارتاقی خرم‌دشت کاشان و سمت راست محل آتشدان مل حیرم ترکمنستان و پایین محل پایه آتشدان آتشکده ویگل آران و بیدگل (نگارنده، ۱۴۰۱).

Fig. 6: Locations of fire altars: (top left) Khorm-Dasht Chartaqui, Kashan; (right) Mal Hayram, Turkmenistan; (bottom) Vigol Fire Temple, Aran and Bidgol (Author, 2022).

► تصویر ۷: نمونه‌هایی از بناهای قابل مقایسه با چهارتاقی خرم‌دشت کاشان (نگارنده، ۱۴۰۱).  
Fig. 7: Examples of structures comparable to the Khorm-Dasht Chartaqui, Kashan (Author, 2022).



جدول ۱: مشخصات بناهای قابل مقایسه با چهارتاقی خرم‌دشت کاشان (نگارنده، ۱۴۰۱).  
Table 1. Characteristics of structures comparable to the Khorm-Dasht Chartaqui, Kashan (Author, 2022).

آتشکده‌های قابل مقایسه												ویژگی‌های معماری	چهارتاقی خرم‌دشت
ویگل	شیرکوه	آتشکوه	تل جنگی	خرمایک	ظهر شیر	موک	نگار	میرآباد	شیان	تمرخو	سیاهگل		
*	*	*	*	*	*	*	*	*	*	*	*	پلان چلیپایی	
*	*	*	*	*	*	*	*	*	*	*	*	دالان پیرامونی	
*	*	*	*	*	؟	؟	؟	*	*	*	*	الحاقت در پیرامون	
*	*	*	*	*	*	*	*	*	*	*	*	مصالح لاشه سنگ و گچ	
*	*	*	*	*	*	*	*	*	*	*	*	آتش‌دان یا محل آتشدان	

**مصالح و تزئینات:** مصالح مورد استفاده در چهارتاقی خرم‌دشت همانند بسیاری از بناهای عصر ساسانی از لاشه‌سنگ و ملات گچ ساخته شده است.<sup>۷</sup> معماران چهارتاقی خرم‌دشت، از مصالح بوم‌آورد در ساخت بخش‌های مختلف بنا استفاده نمودند؛ بدین صورت که از قلوه‌سنگ‌های رودخانه‌ای و لاشه‌سنگ‌های کوه‌های اطراف منطقه و به شیوه غوطه‌ور کردن در ملات گچ استفاده شده است و هیچ‌گونه تراشی در سنگ‌ها دیده نمی‌شود. هر یک از پایه‌های چهارتاقی با استفاده از مصالح لاشه‌سنگ و ملات گچ ساخته شدند. متأسفانه از پوشش سقف بنا جز بخشی از منطقه انتقالی که با شیوه فیل پوش انجام شده، چیزی باقی نمانده است. چهارتاقی ساده و امروزه فاقد تزئینات خاصی است، روش ساخت پایه‌ها و تاق‌ها، نحوه سنگ‌چینی نشان می‌دهد که در ساخت این چهارتاقی دقت و ظرافت بسیاری به‌کار رفته است (ن. ک. به: تصویر ۴)؛ اما به نظر می‌رسد کف فضای داخلی چهارتاقی از گچ پوشیده شده بود. به گفته کارشناسان اداره میراث فرهنگی کاشان بر اثر حفاری‌های غیرمجاز در حدود ۱۰ سانتی‌متری پایین‌تر از کف فعلی بنا یک لایه سفید رنگ دور تا دور گودال را گرفته و به نظر می‌رسد که کف فضای داخلی باشد. شایان ذکر است که از نظر مصالح چهارتاقی‌های مورد مقایسه همه آن‌ها

بوم‌آورد و از لاشه سنگ، ملاط گچ و با تکنیک یکسان ساخته شده‌اند؛ به عنوان مثال، برخی از چهارتاقی‌های استان اصفهان مانند شیرکوه نایین (باغ‌شیخی و همکاران، ۱۳۹۸)، نخلک (نامجو، ۱۳۹۰: ۲۵۳)، نیاسر و قلعه‌دار (محمدی‌فر و همکاران، ۱۳۹۱) از لاشه سنگ ساخته شده است. اکثر چهارتاقی‌های سنگی ساسانی در نمای بیرون از سطوح صاف سنگ و حدفاصل آن با سنگ‌های کوچک‌تر و ملاط گچ پُر شده‌اند؛ تکنیکی که در ساخت برج و باروهای قلعه‌های سنگی این دوره هم مشاهده می‌شود. از دیگر ویژگی‌های معماری بنا، می‌توان به قرار گرفتن آن در داخل مجموعه‌ای از سازه‌های وابسته به چهارتاقی، مشابه چهارتاقی شیرکوه نایین در استان اصفهان اشاره نمود (تصویر ۸).



تصویر ۸: نمونه مشابه سازه وابسته به چهارتاقی سمت راست شیرکوه نایین، سمت چپ چهارتاقی خرم‌دشت کاشان (نگارنده، ۱۴۰۱).

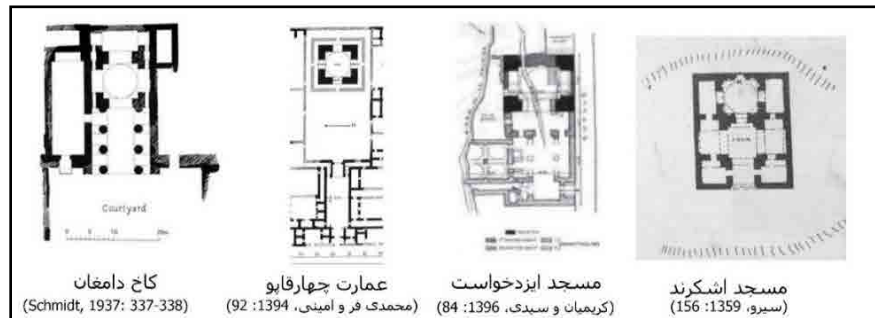
Fig. 8: Right: An associated structure of the Chartaqi Shir Kuh, Nain; Left: The Khorm-Dasht Chartaqi, Kashan (Author, 2022).

شایان ذکر است که علاوه بر مقایسه پلان و ساختار معماری چهارتاقی خرم‌دشت کاشان با سایر بناهای چهارتاقی هم‌عصر خویش، می‌توان به طور کلی نمونه سبک و سیاق فرم معماری این بنا را از لحاظ پلان و ساختار معماری در سایر آثار هم‌عصر ساسانی یا اوایل اسلامی نیز مشاهده نمود؛ به عنوان مثال، می‌توان به کاخ ساسانی دامغان (Schmidt, 1937: 337-338) یا عمارت چهارقاپی قصر شیرین (محمدی‌فر و امینی، ۱۳۹۴: ۹۲) اشاره نمود؛ هم‌چنین با ورود اسلام و تغییرات حکومتی و آئینی به ایران روند ساخت بناهای مذهبی تغییر و آتشکده‌ها به مسجد تبدیل گشتند؛ بر همین مبنا می‌توان مقایسه دیگری بر مبنای روند تبدیل سنت معماری چهارتاقی به بناهای اسلامی «فرآیند تبدیل آتشکده به مسجد» انجام داد که از دوره پیشین خود وام گرفتند؛ بنابراین، به مساجد تاریخی ایزدخواست، استخر (کریمیان و سیدی، ۱۳۹۶: ۸۴) مسجد اشکرند (سیرو، ۱۳۵۹: ۱۵۶)، اشاره نمود که همان پلان چهارتاقی را حفظ و تبدیل به مسجد تاریخی شدند (تصویر ۹).

شایسته است اشاره شود که بنای چهارتاقی خرم‌دشت در سال ۱۳۷۴ ه.ش. توسط اداره میراث فرهنگی، صنایع دستی و گردشگری کاشان «قوس‌های و جرزهای چهارتاقی» با استفاده از سنگ و ملات گچ اقدام به مرمت و بازسازی این بنای ارزشمند نموده‌اند.

► تصویر ۹: نمونه فرم مشابه پلان معماری چهارتاقی، در آثار ساسانی (کاخ) و اسلامی (مسجد). (نگارنده، ۱۳۹۸).

Fig. 9: A similar architectural plan form in Sasanian (palace) and Islamic (mosque) structures (Author, 2019).



### محوطه پیرامون چهارتاقی خرم‌دشت کاشان

همان‌گونه که بیان شد این بنا از جمله آتشکده‌هایی است که دارای دالان طواف می‌باشد؛ هم‌چنین در بخش شمالی و به فاصله حدود ۴ متری از چهارتاقی ساخت و سازی از سنگ وجود دارد که شامل فضای بزرگ چهار گوش در امتداد پایه‌های چهارتاقی با جهت شمالی-جنوبی و اتاق‌های جانبی است که تا به امروز آثار اندود «گچ» روی دیوارها و هم‌چنین طاقچه‌های اتاق‌ها باقی مانده است (تصویر ۱۰). طول دیوارهای این اتاق‌ها حدوداً ۵ متر و ارتفاع بخش باقی مانده آن‌ها حدود ۱۱۰ سانتی‌متر است (تصویر ۱۱).



► تصویر ۱۰: آثار و بقایای اندود گچی (خط آبی‌رنگ) روی دیوارهای فضاهای الحاقی چهارتاقی خرم‌دشت کاشان (نگارنده، ۱۳۹۸).

Fig. 10: Traces and remains of plaster coating (blue line) on the walls of the Khorm-Dasht Chartaqi's additive spaces (Author, 2019).

به مسافتی دورتر از این بنای تاریخی، آثار دیوار دیگری که حصار آتشکده را تشکیل می‌داده است، به چشم می‌خورد که روی هم‌رفته از لحاظ نشان دادن هیأت کامل یک آتشکده و چهارتاقی روستایی - که در محل به نام «آذران» شناخته می‌شود - اثر تاریخی قابل توجهی محسوب می‌گردد (نراقی، ۱۳۸۲: ۳۴)؛ متأسفانه در بخشی از بدنه دیوار حصار، حفاران غیرمجاز قسمتی از آن را تخریب کرده‌اند (تصویر ۱۲).



تصویر ۱۱: پلان بنا (محمدی‌فر و همکاران، ۱۳۹۱: ۹۲) و ساخت و سازهای محوطه پیرامون چهارتاقی خرم‌دشت (نگارنده، ۱۳۹۸).

Fig. 11: The building plan (Mohammadi-far et al., 2012: 92) alongside the surrounding structures of the Khorm-Dasht Chartaqi (Author, 2019).



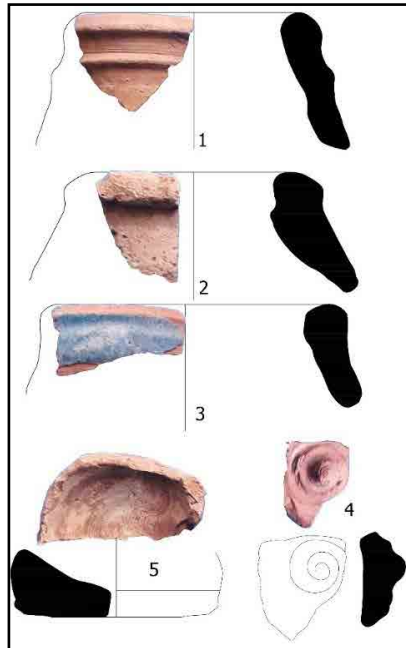
تصویر ۱۲: اثرات حفاری غیر مجاز صورت گرفته (دایره زرد رنگ) و بزرگ‌نمایی آن (سمت راست تصویر) در بخشی از حصار چهارتاقی خرم‌دشت کاشان (نگارنده، ۱۳۹۸).

Fig. 12: Impacts of unauthorized excavation (indicated by the yellow circle) and the magnified view (right) within a portion of the Khorm-Dasht Chartaqi wall (Author, 2019).

### سفال‌ها اطراف محوطه چهارتاقی خرم‌دشت کاشان

سفال‌های پراکنده در سطح محوطه آتشکده خرم‌دشت بیشتر بدون لعاب (از نوع ساده) و اندکی نیز لعاب‌دار هستند. این قطعات از ویژگی‌های کلی سفال‌های ساسانی تبعیت می‌کند. پخت سفال‌ها کافی و تماماً چرخ‌ساز هستند. قطعات مربوط به ظروف متوسط و دارای خمیره‌ای به رنگ نخودی و قرمز می‌باشند. بیشترین قطعات متعلق به لبه ظرف و یک مورد نیز متعلق به بدنه با تزئین حلزونی شکل می‌باشد. در خمیره سفال‌ها ذرات شن و ماسه به کار رفته است. شکل ظروف شناسایی شده، کوزه است و براساس شکل و ویژگی‌های فنی، نمونه ۱ با اندکی تفاوت در مقطع مشابه محوطه اشکالیون کاشان (حیدری و ساروخانی، ۱۳۹۵: ۳۲۸ تصویر ۲۸۸: N1) و قلعه یزدگرد (Keall & Keall, 1981: fig. 12:17)،

نمونه ۲، چهارتاقی کلک تمرخو<sup>۱</sup>، نمونه ۳ با اندکی تفاوت در مقطع مشابه قلعه یزدان‌پاکاشان (حیدری و ساروخانی، ۱۳۹۵: تصویر ۳۰۴: ۲۶۷: NI) و قلعه یزدگرد (Keall & Keall, 1981: fig. 17: 20)، نمونه ۴ قلعه سیرم‌شاه سیمره<sup>۲</sup> و نمونه ۵، میاناب شوستر (عالی و خسروزاده، ۱۳۸۵: شکل ۳: ۶۹) قابل مقایسه هستند (تصویر ۱۳؛ جدول ۲).



► تصویر ۱۳: نمونه و طرح سفال‌های ساسانی پراکنده چهارتاقی خرم‌دشت کاشان (نگارنده، ۱۳۹۸).

Fig. 13: Sasanian pottery fragments and motifs scattered at the Khorm-Dasht Chartaqi, Kashan (Author, 2019).

► جدول ۲: مشخصات فنی سفال‌های چهارتاقی خرم‌دشت کاشان (نگارنده، ۱۳۹۸).

Table 2: Physical characteristics of the Khorm-Dasht Chartaqi pottery, Kashan (Author, 2019).

ردیف	نوع قطعه	رنگ پوشش		آمیزه	کیفیت پخت	تزئین	نوع ساخت	قدمت	منبع مقایسه
		بیرون	درون						
۱	لبه	نخودی	نخودی	کالی	کافی	---	چرخ‌ساز	ساسانی	(Keall & Keall, 1981: fig 12:17) (حیدری و ساروخانی، ۱۳۹۵: تصویر ۲۸۸: NI)
۲	لبه	نخودی	نخودی	کالی	کافی	---	چرخ‌ساز	ساسانی	(یوسفوند و میری، ۱۳۹۸: شکل ۱۵: ۱۴)
۳	لبه	نخودی	لماب لاجوردی	کالی	کافی	---	چرخ‌ساز	ساسانی- صدراسلام	(Keall & Keall, 1981: fig 17:20) (حیدری و ساروخانی، ۱۳۹۵: تصویر ۲۶۷: NI)
۴	بدنه	قرمز	قرمز	کالی	کافی	خلزونی	چرخ‌ساز	---	(محمدی‌فر و طهماسبی، ۱۳۹۲: تصویر ۳: ۱۴۶)
۵	کف	نخودی	نخودی	کالی	کافی	---	چرخ‌ساز	ساسانی	(عالی و خسروزاده، ۱۳۸۵: شکل ۳: ۶۹)

## کاربری چهارتاقی خرم‌دشت کاشان

در منابع عصر ساسانی به دیوان، ویژه روحانیون و آتشکده اشاره نشده است. «خوارزمی» (وفات ۲۳۲ هـ.ق.) اشاره کوتاهی دارد به آتش «همار دفیره» یا آتش «آمار دبیره» و آن را خطی برای نوشتن حساب‌های آتش ترجمه می‌کند (خوارزمی، ۱۳۴۷: ۱۱۳)؛ اما برمبنای سنگ نوشته «کرتیر» و کتاب مادیان هزاردستان احتمالاً هر آتشکده، بایگانی و خزانه داشته است، چراکه در کتیبه کرتیر از واژه «بُن‌خانگ» یاد شده است؛ هم‌چنین براساس متون تاریخی معمولاً زمین‌های کشاورزی و باغات بسیاری به آتشکده‌ها تعلق داشت که متولیان از راه درآمد آن‌ها به انضمام نذورات و هدایا ثروت زیادی داشتند<sup>۱</sup> به‌گونه‌ای که به بازخرید اسیران دشمن که درواقع متعلق به آتشکده بودند و در زمان جنگ اسیر شده بودند نیز می‌پرداختند

(میرزایی، ۱۳۸۸: ۱۳۳). رساله روایات پهلوی، فلسفه فرود آمدن آتش بر زمین که در واقع لازمه تشکیل آتشکده است را بیان کرده است؛ «در انجمن امشاسپندان و اورمزد، آتش از انتقال و فرود به زمین ناخشنود بود. اما در پایان اورمزد و امشاسپندان بر آن شدند که اورمزد آتش را به بهرامی به زمین/ آتشگاه بنشانند و دیگر این‌که به روز پسین او را با گریزی بر در بهشت بنشانند تا کسانی را که در دنیا موجب آزار وی شده است، با ضربه‌های به دوزخ افکند»<sup>۱</sup>. برحسب منابع تاریخی آتش آتشکده‌های ساسانی دارای مراتبی بود و برحسب اهمیت، شامل آتش بهرام، آتش آدران و آتش دادگاه و پس از آن آتش‌های خانگی و شخصی است (آموزگار، ۱۳۷۴: ۲۵). آتش بهرام مهم‌ترین و مقدس‌ترین آتش و به «آتش پادشاه پیروزگر» موسوم است؛ آتش بهرام با تشریفات خاصی از شانزده آتش مختلف تهیه و تطهیر می‌شود (گیمن، ۱۳۸۵: ۱۲۹-۱۱۶). آتش بهرام همواره و در هر شرایطی می‌بایستی با شعله‌های درخشان و فروزنده بسوزد (بویس، ۱۳۸۴: ۱۵۶) این آتش در آتشکده‌های بزرگ و طراز اول هم چون آذرگشنسب، آذرفرنغ و آذربرزین مهر نیایش می‌شده است. آتش آدران یا آتش محلی در مرتبه‌ای پایین‌تر از آتش بهرام قرار دارد برای نشان دادن آن تنها چهار نوع آتش خانگی کافی است و مراسم تطهیر و تقدیس آن ساده‌تر از آتش بهرام است. نکته جالب توجه این نوع آتش این است که برخلاف آتش بهرام همواره شعله‌های آن شعله‌ور نبوده است (همان، ۱۵۷)؛ مراسم این آتش در حدود پنج هفته به طول می‌انجامد (زبان آور و همکاران، ۱۴۰۰: ۱۷۸). سومین نوع آتش این دوره آتش دادگاه یا آتش خانوادگی، تنها از یک آتش به سادگی تهیه، تطهیر و تقدیس می‌شود؛ اگرچه این آتش را موبدان برپا می‌کردند، اما نگه‌داری آن را هر به دینی می‌توانست برعهده بگیرد (بویس، ۱۳۸۴: ۱۵۷). به این نکته نیز باید توجه کرد که هیچ‌کدام از این آتش‌ها با یک دیگر ترکیب نمی‌شدند. با توجه به بررسی‌های به عمل آمده مجموعه بقایای معماری بازمانده از این مکان از ساختار پیچیده و وسیعی مثل آتشکده‌های سه‌گانه ساسانی برخوردار نیست و نمی‌توانسته آتش مهم ساسانی آتش بهرام که پیوسته باید شعله‌ور و مورد احترام باشد در این مکان مورد پرستاری قرار گیرد؛ بنابراین، می‌توان آتش شعله‌ور در این چهارتاقی خرم‌دشت را از نوع آتش محلی یا آدران نامید که در سایر آتشکده‌های مجاور منطقه خود مانند آتشکده ویگل مکانی برای پرستاری آن بوده است. مراسم این نوع آتش ساده‌تر از آتش بهرام و بنابر کتاب‌های متأخر زرتشتیان این آتش در شهرها، محله‌ها و روستاهایی که بیش از ۱۰ خانوار زرتشتی سکنه داشته‌اند، روشن می‌شد و چهار نوع آتش اصلی که برای آتش آدران نیاز بود شامل: آتشخانه‌های آتورنان‌ها، ارتیشاران، واستریوشان و هوتوخشان بود (زبان آور و همکاران، ۱۴۰۰: ۱۷۸). در بخش‌های پیشین به توصیف ویژگی‌های معماری چهارتاقی خرم‌دشت پرداخته شد، این بنا متشکل از: یک فضای مرکزی با پلان چلیپایی، راهروهای پیرامون بنا، سکوی آتش در وسط چهارتاقی و اتاق‌هایی در کنار چهارتاقی است. پیرامون کارکرد این اتاق‌ها با قطعیت نمی‌توان نظر داد، اما احتمالاً جهت نگه‌داری وسایل چهارتاقی و استراحت موبدان بوده است؛ به‌طور کلی ویژگی‌های معماری پلان چلیپایی، راهروهای پیرامون

چهارتاقی و اتاق‌ها یک سری مدارکی هستند که می‌توان آتشکده بودن این بنا را نشان داد و در پایان مهم‌ترین نماد و نشانه یک سکونتگاه و اجتماع زرتشتی، آتش و آتشکده آن است و این نماد جزو جدایی‌ناپذیر جوامع زرتشتی به‌شمار می‌رفت؛ به‌گونه‌ای که «مردم بهدین بی آتش نمی‌شود و البته می‌باید به هر حلقه بهدین گنبد آتش‌خانه بسازند و آتش آدران بنهند و یک خدمتکار موجب بدهند که آتش خدمت کند» (یزدانی‌راد، ۱۴۰۰: ۳۲۵، نقل از: **روایت داراب هرمزدیار، ۱۹۰۰**) و محور و مرکز ثقل یک جامعه زرتشتی آتشکده آن است.

### نتیجه‌گیری

تحلیل و مقایسه سبک‌شناسی معماری چهارتاقی خرم‌دشت با دیگر نمونه‌های هم‌زمان ساسانی که در بخش‌های پیشین آورده شد، نمایانگر شباهت‌های این اثر، از منظرهای مختلفی نظیر نقشه و مصالح در ساخت خود از الگویی مشابه نمونه‌های ساسانی بهره برده است. نقشه بنا شامل فضای مربع مرکزی با چهار درگاه در چهارسو و راهروی پیرامونی قابل مقایسه با بناهای مذهبی شناخته شده از دوره ساسانی است؛ در تقسیم‌بندی دیتریش هوف برای آتشکده‌ها و چهارتاقی‌ها می‌توان این مجموعه را جزو گروه دوم از چهارتاقی‌های ساسانی دانست؛ چراکه راهروی طواف در اطراف نمایان شده است؛ و به احتمال زیاد می‌توان این بنا را یک بنای مذهبی با کاربری آتشکده از دوره ساسانی معرفی نمود. مصالح مورد استفاده در چهارتاقی‌ها و آتشکده‌ها بسیاری از بناهای عصر ساسانی از لاشه‌سنگ و ملات گچ ساخته شده است که این مورد هم در چهارتاقی خرم‌دشت کاشان مشاهده می‌شود. باتوجه به محدود و معلوم بودن آتشکده‌هایی که آتش بهرام در آن‌ها نگه‌داری می‌شد، به نظر می‌رسد که آتشی در درجه پایین‌تر از آتش بهرام، در این مکان نگه‌داری می‌شده است؛ بنابراین در چهارتاقی خرم‌دشت و آتشکده‌هایی از این دست که از معماری پیچیده مبرا می‌باشند، آتش آدران (محلی) نیایش می‌شده است و بقایای محل آتش‌دان در مرکز آتشکده قرار گرفته است. با توجه تعلیمات زرتشت تنها موبد یا موبدان اجازه ورود به حریم این نوع آتش را داشته و نیایش مربوط به آن را اجرا می‌کردند؛ ورده‌های عادی نیایش‌کنندگان مثلاً مردم محلی داخل راهروهای طواف و در جلو درگاه‌ها تجمع می‌کردند و از دور ناظر بر انجام مراسم بودند.

### سپاسگزاری

در پایان نویسنده بر خود لازم می‌داند که از داوران ناشناس نشریه با نظرات ارزشمند خود به غنای متن مقاله افزودند، قدردانی نماید.

### تضاد منافع

نویسنده ضمن رعایت اخلاق نشر در ارجاع‌دهی و دقیق بودن آن در متن و انتهای مقاله، نبود تضاد منافع را اعلام می‌دارد.

## پی‌نوشت

۱. برای اطلاع بیشتر ر. ک. به: جاوری، محسن؛ و باغ‌شیخی، میلاد، (۱۳۹۹). «مقایسه تطبیقی معماری آتشکده و پایه آتشدان ساسانی مکشوفه از محوطه ویگل و هراسگان با سایر بناهای مذهبی ساسانی». پژوهش‌های باستان‌شناسی ایران، ۱۰(۲۷): ۱۳۶.
۲. برای اطلاع بیشتر ر. ک. به: رضائی‌نیا، عباسعلی، (۱۳۹۷). «ملاحظات درباره ساختار معماری و کاربری چهارتاقی نیاسر». پژوهش‌های باستان‌شناسی ایران، ۸(۱۷): ۱۴۱-۱۶۰.
۳. برای اطلاع بیشتر ر. ک. به: محمدی‌فر، یعقوب؛ فاضل، لیلا؛ و همتی‌ازندریانی، اسماعیل، (۱۴۰۰). «بررسی و تحلیل بنای میرآباد امامقلی؛ آتشکده‌های نویافته از دوره ساسانی در ریگان-استان کرمان». پژوهش‌های باستان‌شناسی ایران، ۱۱(۲۸): ۱۰۳.
۴. برای اطلاع بیشتر ر. ک. به: محمدی‌فر، یعقوب؛ فاضل، لیلا؛ و همتی‌ازندریانی، اسماعیل، (۱۴۰۰). «بررسی و تحلیل بنای میرآباد امامقلی؛ آتشکده‌های نویافته از دوره ساسانی در ریگان-استان کرمان». پژوهش‌های باستان‌شناسی ایران، ۱۱(۲۸): ۱۰۱.
۵. برای اطلاع بیشتر ر. ک. به: یوسف‌وند، یونس؛ و میری، فرشاد، (۱۳۹۸). «کلیک تَمَرخو؛ چهارتاقی نویافته از دوره ساسانی در غرب لرستان (طرحان)». پژوهش‌های باستان‌شناسی ایران، ۹(۲۱): ۱۳۶.
۶. برای اطلاع بیشتر ر. ک. به: رضائی‌نیا، عباسعلی، (۱۳۹۷). «ملاحظات درباره ساختار معماری و کاربری چهارتاقی نیاسر». پژوهش‌های باستان‌شناسی ایران، ۸(۱۷): ۱۴۶.
۷. برای اطلاع بیشتر ر. ک. به: محمدی، مریم؛ نیستانی، جواد؛ موسوی‌کوهپر، سید مهدی؛ و هژبری‌نوبری، علیرضا، (۱۳۹۱). «مطالعه‌ی گونه‌شناسی، عناصر و اجزای معماری ایران در دوره ساسانی». پژوهش‌های باستان‌شناسی ایران، ۱۱(۱): ۹۱.
۸. برای اطلاع بیشتر ر. ک. به: شکل ۱۵، در: یوسف‌وند، یونس؛ و میری، فرشاد، (۱۳۹۸). «کلیک تَمَرخو؛ چهارتاقی نویافته از دوره ساسانی در غرب لرستان (طرحان)». پژوهش‌های باستان‌شناسی ایران، ۹(۲۱): ۱۳۶.
۹. برای اطلاع بیشتر ر. ک. به: تصویر ۳۱؛ در: محمدی‌فر، یعقوب؛ و طهماسبی، الناز، (۱۳۹۳). «طبقه‌بندی سفال ساسانی دره سیمره، مطالعه موردی: قلعه سیرم شاه». پژوهش‌های باستان‌شناسی ایران، ۴(۷): ۱۴۶.
۱۰. برای اطلاع بیشتر ر. ک. به: یوسف‌وند، یونس؛ و میری، فرشاد، (۱۳۹۸). «کلیک تَمَرخو؛ چهارتاقی نویافته از دوره ساسانی در غرب لرستان (طرحان)». پژوهش‌های باستان‌شناسی ایران، ۹(۲۱): ۱۴۷.
۱۱. برگرفته از: هژبری، علی؛ توفیقیان، حسین؛ و کریمیان، حسن، (۱۴۰۲). «آتش‌دان‌های سنگی ولایت فارس در دوره ساسانی». پژوهش‌های باستان‌شناسی ایران، ۱۳(۳۹): ۱۵۳.

## کتابنامه

- آزاد، میترا، (۱۳۸۴). «بررسی تحول بناهای مذهبی دوره ساسانی به بناهای مذهبی قرون اولیه اسلامی». رساله دکتری باستان‌شناسی، دانشگاه تربیت مدرس، (منتشر نشده).
- آموزگار، ژاله، (۱۳۷۴). تاریخ اساطیری ایران. تهران: سمت.
- باغ‌شیخی، میلاد؛ اسمعیلی‌جلودار، محمداسماعیل؛ خسروزاده، علیرضا؛ شیخ‌زاده‌بیدگلی، مهدی؛ و علیان، علمدار، (۱۳۹۸). «محوطه یادمانی شیرکوه نایین، نشانه‌ای نو در مطالعات دوران ساسانی فلات مرکزی ایران (ارزیابی شواهد باستان‌شناختی و متون تاریخی)». مطالعات ایرانی، ۱۸ (۳۵): ۱-۳۵. <https://doi.org/10.22103/jis.2019.10920.1769>
- نامجو، عباس، (۱۳۹۰). «مکان یابی باستان‌شناسی آتشکده‌های ساسانی بنا بر متون تاریخی و جغرافیایی سده سوم تا نهم هجری». رساله دکتری باستان‌شناسی، دانشگاه تربیت مدرس، (منتشر نشده).
- بویس، مری، (۱۳۸۴). دیانت زرتشتی در دوران متأخر. ترجمه فریدون وهمن، تهران: بنیاد فرهنگ ایران.
- جلالی، میثم، (۱۳۹۴). «آتشکده‌های جنوب ترکمنستان». پاژ، ۴ (۳ و ۴): ۱۰۳-۱۱۶. <https://www.noormags.ir/view/fa/articlepage/1125060>

- جاوری، محسن، (۱۳۹۴). «آتشکده محوطه ویگل و هراسگان». کاشان شناخت، ۱۴: ۷۸-۹۷. [https://journals.kashanu.ac.ir/article\\_110935.html](https://journals.kashanu.ac.ir/article_110935.html)
- حیدری، احمد؛ و ساروخانی، زهرا، (۱۳۹۵). سفال و باستان‌شناسی کاشان (جلد نخست: از دوره پارینه‌سنگی تا ورود اسلام)، تهران: نشر پازینه.
- خسروی، شکوه، (۱۳۹۶). «شواهدی تازه از تدفین دوره ساسانی در آتشکده پلنگ‌گرد کرمانشاه». باستان‌پژوه، به‌کوشش: مرتضی خانی‌پور و رضا نصری، تهران: نشر آریارنا.
- خوارزمی، ابوعبدالله، (۱۳۴۷). مفاتیح العلوم. ترجمه حسین خدیوچم، تهران: نشر بنیاد فرهنگ ایران.
- رضوانی، حسن، (۱۳۸۴). «گزارش مقدماتی کاوش نجات بخشی سد شیان کرمانشاه (شماره دو)». مرکز اسناد پژوهشکده باستان‌شناسی، تهران، (منتشر نشده).
- رضائی‌نیا، عباسعلی، (۱۴۰۱). «گمانه زنی به منظور تعیین عرصه و پیشنهاد حریم و پیگردی محوطه ی چهارطاقی خرم‌دشت کاشان، اصفهان». در: مجموعه مقاله‌های کوتاه بیستمین گردهمایی سالانه باستان‌شناسی ایران، به‌کوشش: فرشید مصدقی‌امینی و فاطمه فرشی جلالی، تهران: پژوهشگاه میراث فرهنگی و گردشگری: ۲۶۴-۲۵۹.
- روتر، اسکار، (۱۳۸۷). «تاریخچه معماری دوره ساسانی». در: بررسی هنر ایران، به‌کوشش: آرتور ایهام پوپ و فیلیس اکرم، تهران: علمی فرهنگی: ۶۳۹-۷۱۰.
- زبان‌آور، علیرضا؛ مرتضایی، محمد؛ و شعبانی، رضا، (۱۴۰۰). «تحلیل عملکرد چهارطاقی‌های ساسانی فاقد فضاهای جانبی براساس مطالعه چهارطاقی‌های مزایجان و قطب‌آباد». جستارهای باستان‌شناسی ایران پیش از اسلام، ۲ (۱۲): ۱۸۶-۱۶۹. <https://doi.org/10.22034/iaej.2022.13845.1041>
- عالی، ابولفضل؛ و خسروزاده، علیرضا، (۱۳۸۵). «سفال‌های دوره ساسانی تا اوایل اسلام». در: بررسی باستان‌شناسی میاناب شوستر، به‌کوشش: عباس مقدم، تهران: سازمان میراث فرهنگی و گردشگری: ۲۹۷-۲۴۹.
- سیرو، ماکسیم، (۱۳۵۹). «تطور مساجد روستایی در اصفهان». ترجمه کرامت‌الله افسر، اثر، ۲، ۳ و ۴: ۳۶-۱.
- شاه‌حسینی، نورالدین، (۱۳۸۲). «طرح مرمت و احیاء آتشکده شیرکوه نایین». اثر، (۳۵): ۳۳۰-۳۲۸. [https://journal.richt.ir/athar/browse.php?a\\_id=269&sid=1&slc\\_lang=fa](https://journal.richt.ir/athar/browse.php?a_id=269&sid=1&slc_lang=fa)
- شیپمان، کلاوس، (۱۳۹۰). مبادی تاریخ ساسانیان. ترجمه کیکاووس جهان‌داری، تهران: نشر فرزاد روز.
- صادقی، علی اشرف، (۱۳۸۲). «محل آذربرزین مهر». نامه ایران باستان، ۶: ۱۷-۵. <https://www.noormags.ir/view/fa/articlepage/1356984>
- فرنبغ، دادگی، (۱۳۶۹). بندهش. گذارنده: مهرداد بهار، تهران: نشر توس.
- کریمی‌ان، حسن؛ و سیدی، سامان، (۱۳۹۶). «فرآیند تبدیل دو آتشکده به

- مسجد در ایزدخواست و استخر با استناد به شواهد موجود و منابع تاریخی». مطالعات ایران‌شناسی، ۶: ۷۸-۹۷. [https://is.iranology.ir/article\\_711084.html](https://is.iranology.ir/article_711084.html)
- گیمن، دوشن، (۱۳۷۵). دین ایران باستان. ترجمه رویا منجم، تهران: نشر فکر روز.
- لیاف خانیکی، میثم، (۱۳۹۳). «گزارش مقدماتی فصل اول کاوش در عرصه چهارطاقی بازه هور». اثر، ۶۷: ۸۵-۹۰. <http://journal.richt.ir/athar/article-1-88-fa.html>
- محمدی‌فر، یعقوب؛ و مترجم، عباس، (۱۳۹۰). «جولیان: آتشکده نیافته ساسانی در آبدانان ایلام». باغ‌نظر، ۸ (۱۹): ۷۷-۸۸. [https://bagh-sj.com/article\\_722.html](https://bagh-sj.com/article_722.html)
- محمدی‌فر، یعقوب؛ علیان، علمدار؛ و دینی، عادل، (۱۳۹۱). «گونه‌شناسی تحلیلی چهارطاقی‌های استان اصفهان». شهرهای ایرانی اسلامی، ۸: ۸۵-۹۶. <https://www.sid.ir/paper/488886/fa>
- محمدی‌فر، یعقوب؛ و امینی، فرهاد، (۱۳۹۴). باستان‌شناسی و هنر ساسانی. تهران: نشر شاپیگان.
- منتظرظهوری، مجید؛ جاوری، محسن؛ و دیتیر، وبر، (۱۴۰۱). «کتیبه‌های پهلوی آتشکده ویگل، شواهدی بر فروزان بودن آتشکده ویگل در قرون نخستین اسلامی». مطالعات باستان‌شناسی پارسه، ۲۲: ۲۳۳-۲۵۲. <https://dor.isc.ac/dor/20.1001.1.233-252.26455048.1401.6.22.9.8>
- مرادی، یوسف، (۱۳۸۸). «چهارطاقی میل میلگه: آتشکده‌ای از دوره ساسانی». مطالعات باستان‌شناسی، ۱: ۱۵۵-۱۸۳. [https://jarcs.ut.ac.ir/article\\_28636.html](https://jarcs.ut.ac.ir/article_28636.html)
- میرزایی، علی اصغر، (۱۳۸۸). «کارکرد سیاسی، اجتماعی و اقتصادی آتشکده‌ها در عصر ساسانی». پژوهش‌های علوم تاریخی، ۱(۲): ۱۲۳-۱۳۷. [https://jhss.ut.ac.ir/article\\_28925.html](https://jhss.ut.ac.ir/article_28925.html)
- نراقی، حسن، (۱۳۸۲). آثار تاریخی شهرستان‌های کاشان و نطنز. تهران: نشر انجمن آثار ملی.
- هاشمی زرج‌آباد، حسن؛ خادمی‌ندوشن، فرهنگ؛ موسوی‌کوهپر، سید مهدی؛ و نیستانی، جواد، (۱۳۸۹). «چهارطاقی خانه دیو، آتشکده‌ای نیافته از دوره ساسانی». باغ‌نظر، ۷: ۷۹-۹۲. [https://bagh-sj.com/article\\_14.html?lang=en](https://bagh-sj.com/article_14.html?lang=en)
- یزدانی‌راد، علی، (۱۴۰۰). «کارکرد دینی و اجتماعی آتش و آتشکده در فرهنگ ایران باستان». نشریه پژوهش‌های تاریخی ایران و اسلام، ۱۵ (۲۸): ۳۱۷-۳۴۴. <https://doi.org/10.22111/jhr.2020.4077.1080>

## References

- Aali, A. & Khosrozadeh, A., (1385/2006). "Sasanian Pottery from the Sasanian Period to the Early Islamic Period". In: *Archaeological Survey of*

*the Shushtar Mianab*, Edited by: Abbas Moghaddam. Tehran: Organization of Cultural Heritage and Tourism: 249-297 (in Persian).

- Amoozgar, Zh., (1374/1995). *Mythological History of Iran*. Tehran: SAMT (in Persian).

- Azad, M., (1384/2005). "An Investigation into the Transformation of Sasanian Religious Buildings into Early Islamic Religious Buildings". PhD Dissertation, TarbiatModares University, Unpublished (in Persian).

- Baghsheikhi, M., Esmacili Jelodar, M. E., khosrowzadeh, A., sheikhzadeh, M. & alian, A. (1398/2019). "Evidence newfound of the Sassanid presence in the Central Plateau (evaluation of archaeological evidence and written texts) Case Study Shirkoooh area Nain". *Journal of Iranian Studies*, 18(35): 1-35. (in Persian) <https://doi.org/10.22103/jis.2019.10920.1769>

- Boyce, M., (138/42005). *Zoroastrian religion in the late era*. Translated by Fereydoon Vahman. Tehran: Iranian Cultural Foundation (in Persian).

- Farnbagh, D., (1369/1990). *Bundahishn*. Edited by Mehrdad Bahar. Tehran: Toos. (in Persian)

- Gimán, D., (1375/1996). *Religion of Ancient Iran*. Translated by Roya Monajem. Tehran: Fekr-e Rooz. (in Persian)

- Gropp, G., (1969). "Die function des feuertempels der Zoroaster". *Aminf*, 2: 166-173

- Hashemi Zarjabad, H., Khademi Nadoshan, F., Mousavi Kouhpar, S. M. & Neyestani, J., (1389/2011). "The Demon House Square Dome, a Newly-Discovered Sassanian Fire Temple". *Journal of Bagh-e Nazar*, 7(15): 79-92. (in Persian) [https://bagh-sj.com/article\\_14.html?lang=en](https://bagh-sj.com/article_14.html?lang=en)

- Heydari, A. & Saroukhani, Z., (1395/2016). *Pottery and Archaeology of Kashan* (Vol. 1: From Paleolithic to the Islamic Era). Tehran: Pazineh. (in Persian)

- Huff, D., (1974). *Sasanian Char-Taqs in fars. Proceedings of the IIRD Annual Symposium on Archaeological Research held in Iran*. Tehran: Muzeh-e.

- Huff, D., (1983). "Takht-i Suleiman". *Archivfür Orientforschung*, 29-30: 293-95.

- Jalali, M., (1394/2015). "Fire Temples of Southern Turkmenistan". *Pazh Journal*, 4 (3 & 4): 103-116. (in Persian) <https://www.noormags.ir/view/fa/articlepage/1125060/>

- Javari, M., (1394/2015). "The Fire Temple of Vigol and Harasgan Sites". *Journal of Kashanshenakht*, 14: 78-97. (in Persian) [https://journals.kashanu.ac.ir/article\\_110935.html](https://journals.kashanu.ac.ir/article_110935.html)
- Karimian, H. & Seyedi, S., (1396/2017). "Process of Turning Two Fire Temples into a Mosque in Izadkhašt and Eštakhr Based on Existing Historical Evidence and Sources". *Journal of Iranian studies*, 3(3): 78-97. (in Persian) [https://is.iranology.ir/article\\_711084.html](https://is.iranology.ir/article_711084.html)
- Keall, E. J. & Keall, M. J., (1981). "The qaleh-I Yazddigird Pottery". *A Statistical Approach Iran*, 19: 33-80. <https://doi.org/10.2307/4299706>
- Khosravi, S., (1396/2017). "New Evidence of Sasanian Period Burials in Palang-Gerd Fire Temple, Kermanshah". *Bašān-Pazhouh*, Edited by Morteza Khanipour and Reza Naseri. Tehran: Aryaramna. (in Persian)
- Khwarazmi, A. A., (1347/1968). *Mafatih al-Ulum*. Translated by Hossein Khadiujom. Tehran: Bonyad Farhang Iran Publication. (in Persian)
- Labbaf Khaniki, M., (1393/2014). "A Preliminary Report on the First Season of Excavation at the Site of Čahārtāq-e Bazeh Hur". *Athar Journal*, 67: 85-90. (in Persian) <http://journal.richt.ir/athar/article-1-88-fa.html>
- Miroschedji, P.D., (1980). "Un chahārtāqdans la plaine de Darab". *Iran*, 18: 157-60. <https://doi.org/10.2307/4299699>
- Mirzāei, A. A., (1388/2010). "Political, Social and Economic Functions of Fire-temples during the Sassanid Era". *Journal of Historical Sciences Studies*, 1(2): 123-137. (in Persian) [https://jhss.ut.ac.ir/article\\_28925.html](https://jhss.ut.ac.ir/article_28925.html)
- Mohammadifar, Y. & Amini, F., (1394/2015). *Sasanian Archaeology and Art*. Tehran: Shapikan. (in Persian)
- Mohammadifar, Y., Alian, A. & Dini, A., (/13912012). "An analytical typology of chahartaqs in Isfahan Province". *Journal of Iranian-Islamic Cities*, (8): 85-96. (in Persian) <https://www.sid.ir/paper/488886/fa>
- Mohammadifar, Y. & Motarjem, A., (/13902011). "Julian; A new fire temple from Sassanid era in Abdanan". *Journal of Bagh-e Nazar*, 8(19): 88-77. (in Persian) [https://bagh-sj.com/article\\_722.html](https://bagh-sj.com/article_722.html)
- Montazerzohouri, M., Javeri, M. & Weber, D., (1401/2023). "The Sassanian Pahlavi Inscriptions of Vigol Fire Temple; Evidences of the Burning Fire Temple of Vigol in the Early Islamic Centuries". *Parseh Journal of Archaeological Studies*, 6(22): 9. (in Persian) <https://dor.isc.ac/dor/20.1001.1.26455048.1401.6.22.9.8>
- Moradi, Y., (1388/2009). "Chahār Tāqi of Mileh Milegeh, A Fire-temple from the Sassanian Era". *Journal of Archaeological Studies*, 1(1): 155-183. (in Persian) [https://jarcs.ut.ac.ir/article\\_28636.html](https://jarcs.ut.ac.ir/article_28636.html)

- Namjou, A., (1390/2011). "Archaeological Locating of Sasanian Fire Temples Based on Historical and Geographical Texts from the 3rd to the 9th Century AH". PhD Dissertation, Tarbiat Modares University, Unpublished. (in Persian)
- Naraghi, H., (1382/2003). *Historical Monuments of Kashan and Natanz Counties*. Tehran: National Association of Antiquities. (in Persian)
- Rezvani, H., (1384/2005). "Preliminary Report of the Salvage Excavations at Shian Dam, Kermanshah (No. 2)". Documentation Center of the Archaeological Research Institute, Tehran: Unpublished. (in Persian)
- Roter, O., (1387/2008). "History of Sasanian Architecture". In: *Investigation of Iranian Art*, Edited by Arthur Upham Pope and Phyllis Ackerman. Tehran: Elmei Farhangi: 639-710. (in Persian)
- Rezaeinia, A. A., (1401/2022). "Speculation for Determining the Scope and Proposing the Buffer Zone and Prosecution of the Chahartaqi Khoramdasht Site in Kashan, Isfahan". In: F. Mosadeghi Amini & F. Farshi Jalali (Eds.), *Proceedings of the 20th Annual Iranian Archaeological Conference*, Tehran: Research Institute of Cultural Heritage and Tourism: 259-264. (in Persian)
- Sadeghi, A. A., (1382/2003). "The Location of Azarbarzin Mehr". *Journal of Ancient Iran*, 6: 5-17. (in Persian) <https://www.noormags.ir/view/fa/articlepage/1356984/>
- Schippmann, K., (1390/2011). *Principles of Sasanian History*. Translated by Kaykavous Jahandari. Tehran: Farzan-Rooz. (in Persian)
- Schmidt, E., (1937). *Excavation at Tepe Hisar Damghan*. the university of Pencylvania press Philadelphia. <https://doi.org/10.9783/9781512818574>
- Shah-Hosseini, N., (1382/2003). "Restoration and Revival Plan of the Shirkouh Fire Temple in Nain". *Athar*, 35: 328-330. (in Persian) [https://journal.richt.ir/athar/browse.php?a\\_id=269&sid=1&slc\\_lang=fa](https://journal.richt.ir/athar/browse.php?a_id=269&sid=1&slc_lang=fa)
- Siro, M., (1359/1980). "Evolution of Rural Mosques in Isfahan". Translated by Keramatollah Afsar". *Athar*, 2, 3 & 4: 1-36 (in Persian).
- Vanden Berghe, L., (1961). "Récentes découvertes de monuments sassanides dans le Fārs". *Iranica Antiqua* 1, 163-198.
- Vanden Berghe, L., (1968). "Les ruines de Bihisht a Duzakh a Sultanabad". *Ant*, VIII: 94-105
- Vanden Berghe, L., (1977). "Les Chahar Taqs du Pusht-i Kuh Luriṣtan". *Iranica Antiqua*, 12: 175-190.
- Yazdanirad, A., (1400/2021). "The function of fire and fire temple in the culture of ancient Iran". *Journal of Historical Researches of Iran*

*and Islam*, 15(28): 317-344. (in Persian) <https://doi.org/10.22111/jhr.2020.4077.1080>

- Zabanavar, A., Mortezaei, M. & Shabani, S., (1400/2022). "An Analysis of The Performance of Sassanian Chahartaqis Without Complex Architectural Extensions Based of the Study of Chahartaqis Architecture of Mazayejan and Qotbabad". *Iran Pre Islamic Archaeological Essays*, 6(2): 169-186. (in Persian) <https://doi.org/10.22034/iaej.2022.13845.1041>